



다문화가족지원센터·  
건강가정지원센터의  
바람직한 통합을 위한 **운영 개선 방안**



국회의원 이자스민



다문화가족지원센터·  
건강가정지원센터의  
바람직한 통합을 위한 **운영 개선 방안**



국회의원 이자스민



# 목 차

I. 자료집 작성 배경 및 목적	4
II. 다문화가족지원센터 · 건강가정지원센터 현황	5
1. 설립 목적 및 주요사업	5
2. 일반현황	9
III. 건가 · 다가 센터 통합의 필요성	17
1. 통합센터의 필요성	17
2. 통합센터 시범사업이 목적대로 운영되고 있나!	18
IV. 통합사업 추진경과	22
1. 운영경과	22
2. 컨설팅 현황	36
3. 위스숍 현황	41
4. 모니터링 현황	43
5. 향후 추진 계획	45
V. 현장의 목소리	46
VI. 통합관련 다가센터 · 건가센터 운영방안	56
VII. 결론	60

## I. 자료집 작성 배경 및 목적

현재 우리나라에는 일반인 가정을 대상으로 하는 건강가정지원센터 157개와 다문화가정을 대상으로 하는 다문화가족지원센터 204개가 운영되고 있다. 2010년부터 정부에서는 통합의 필요성에서 대해서 제기하였고 2011년에는 ‘가족지원서비스 제고를 위한 가족정책전달체계 통합모델개발’이라는 연구보고서까지 발간하였다.

우리나라 가족정책서비스 제공의 대표적 전달체계인 건강가정지원센터와 다문화가족지원센터의 통합의 필요성에 대해서는 공감하고 찬성하고 있으며, 통합의 당위성과 효율성에 대해서는 모두 같은 목소리를 내고 있다.

하지만, 정책대상자가 다른 두 개의 센터가 통합한다는 것은 결코 쉬운 일이 아니기 때문에 정부에서는 10개의 시범사업을 통해서 향후 전체 통합 운영 방안을 마련하고자 지난해부터 시범사업을 시작하였다.

하지만, 현재 10개 센터 시범사업이 진행되는 것을 보면 협의를 위한 소통의 과정이 아니라 사업에 대한 통보하는 방식으로 진행되고 있기 때문에 이에 대한 추진현황을 살펴보고 향후 모두가 협의하고 수용할 수 있는 통합센터가 이루어질 수 있도록 하기 위해 그간 시범사업 추진현황과 향후 운영 방안을 살펴보고 대안을 모색하고자 한다. 여성가족부 자료와 ‘가족지원서비스 제고를 위한 가족정책전달체계 통합모델개발’보고서 등을 토대로 작성한 본 자료집이 동료의원님을 비롯하여 여성가족정책 전달체계에 관심이 있는 분들에게 조금이나마 도움이 되었으면 한다.

## II. 다문화가족지원센터 · 건강가정지원센터 일반 현황

### 1. 두 센터의 설립 목적 및 주요사업

#### 1) 건강가정지원센터의 설립 목적 및 주요사업

##### ○ 사업목적

건강가정지원센터 설치·운영을 통해 수요자 중심의 서비스 전달체계를 갖추고 지역 주민의 특성을 고려한 맞춤형 가족지원서비스를 제공함으로써 가족의 안정성 강화 및 가족관계 증진에 기여함.

##### ○ 주요사업

표 2014년 시·군·구 건강가정지원센터 공통사업

영역	구분	시·군·구센터 공통사업	설 명
가족돌봄 나눔		모두가족 봉사단	•자녀·노인·장애아·환자 등 돌봄이 필요한 곳에 가족 모두가 돌봄봉사활동 참여
		모두가족 품앗이	•전업주부와 맞벌이 주부가 함께 운영하는 품앗이, 남성이 참여하는 품앗이 등 다양한 그룹 운영
		아버지-자녀가 함께하는 토요 프로그램	•아버지의 양육 참여확대를 위해 유아나 초등학생을 위한 토요 돌봄프로그램 운영
가족교육		생애주기별 (조)부모교육	•예비/신혼기 부부, 결혼준비교육 프로그램 등을 포함한 생애주기별 (조)부모교육
		남성대상 교육	•아버지교육, 찾아가는 아버지 교육, 남성대상 자기돌봄 교육 등
가족상담		가족(집단)상담	•생애주기에 따라 발생하는 가족내 다양한 갈등과 문제의 해결을 위한 상담프로그램 운영 •개인을 대상으로 하는 일반상담 및 가족구성원이 함께 참여하는 가족단위의 집단상담프로그램 운영

가족문화	가족사랑의 날	•매월 1회 가족이 함께 할 수 있는 프로그램 실시
다양한가족 통합서비스	다양한 가족사업	•한부모가족, 조손가족 등 다양한 가족을 대상으로 자녀양육지원, 관계향상교육, 놀토 프로그램 등의 서비스 실시
지역사회 연계	지역사회 협의체 참여, 협약 및 연계사업	•지역사회 협의체, 유관 기관 네트워크 활용 및 참여

I 표 2014년 광역 건강가정지원센터 공통사업 I

구분 영역	광역센터 공통사업	설 명
인적자원 역량강화 (교육지원)	시·군·구 센터 직원 교육	•광역단위 상담직원 교육, 직원 워크숍 등
	시·군·구 센터 활동가 교육	•센터에서 활동하는 인력 교육
특성화사업 및 정책지원 (사업지원)	사도별 특성에 맞는 프로그램 개발	•광역단위 실태조사, 요구도 조사
	사도단위 토론회(세미나)	•정책토론회, 사업성과 보고회 등
네트워크 활성화 (연계)	광역단위 업무협의회	•중앙과 시·군·구 건강가정지원센터의 연계 역할 •시·군·구센터 지원방문, 모니터링 등
	유관기관 연대 사업	•유관기관의 발굴과 사업연계
홍보	광역단위 홍보	•캠페인성 홍보사업 등
	시·군·구 센터 홍보지원	•시·군·구 연계 홍보활동 •홍보매체 개발 및 활용

## 2) 다문화가족지원센터 설립 목적 및 주요사업

### ○ 사업목적

다문화가족의 안정적인 정착과 가족생활을 지원하기 위해 가족 및 자녀 교육·상담, 통·번역 및 정보제공, 역량강화지원 등 종합적인 서비스를 제공하여 다문화가족의 한국사회 조기적응 및 사회·경제적 자립지원 도모

## ○ 주요사업

구분		사업내용
집합 교육	다문화가족통합교육	○건강한 관계 형성을 위한 부부·배우자 교육 프로그램 등 가족과 함께 하는 교육 프로그램 실시
	다문화가족 취업연계 및 교육지원	○다문화가족의 경제활동 참여를 위해 지역특성 및 결혼이민자의 수요 등을 고려하여 취업연계 준비 프로그램 운영
상담	일반상담	○개인상담, 집단상담, 사례관리, 심리검사, 외부상담기관 연계 등
	사례관리사	○다문화가족의 복합적·만성적 문제해결을 위하여, 다문화가족지원센터 내·외부 자원 연계 등을 통한 맞춤형 종합 서비스 제공
	다문화가족생활지도사	○입국 초기 결혼이주여성 및 그 가족을 대상으로 내외부 자원 연계 등을 통한 맞춤형종합 서비스 지원
방문 교육	한국어교육	○입국 5년 이하 결혼이민자, 중도입국자녀 (만 19세 미만, 1995.1.1. 이후 출생자) 대상 한국어교육
	부모교육	○대상 : ① 임신·신생아기(임신중~생후 12개월 이하), ② 유아기(12개월 초과~48개월 이하), ③ 아동기(48개월 초과~만 12세 이하) ○서비스 내용 - 자녀양육 지원을 위한 부모교육(부모성장, 부모-자녀관계형성, 영양·건강관리, 학교·가정생활지도) - 가족상담 및 정서 지원 서비스 - 기타 한국생활에 필요한 정보제공
	자녀생활	○대상 : 만 3세~만 12세 이하 초등학생 자녀 ○서비스 내용 - 인지영역 : 독서코칭, 숙제지도, 발표토론지도 - 자아·정서·사회영역 : 자아·정서·사회성 발달을 위한 지도 - 문화역량강화 영역 : 문화인식, 정체성 확립, 공동체 인식 지도 - 시민교육영역 : 기본 생활습관, 건강 및 안전, 가정생활, 진로지도
문화	다문화가족나눔 봉사단	○센터별로 시·군·구 및 민간단체 등과 협력하여 다문화가족과 비다문화가족이 함께하는 다문화가족 나눔봉사단 구성·운영
	다문화가족자조모임	○기정착한 다문화가족이 초기 다문화가족의 한국사회 적응을 지원함으로써 정서적 유대감과 조기 정착 지원 강화
특성화	결혼이민자 통·번역 서비스	○한국말이 서툰 결혼이민자의 가족·사회생활에 필요한 의사소통을 지원하기 위한 통·번역서비스 제공
	자녀 언어발달지원 서비스	○ 다문화가족 자녀에 대한 체계적인 언어발달 등 단계적 언어성장 지원
	이중언어가족환경조성 시범사업	○ 다문화가족 자녀가 한국어와 함께 결혼이민자 부모의 언어를 자연스럽게 사용할 수 있도록 부모-자녀 이중언어 상호 작용 교육 등 지원



### 3) 다가센터 및 건가센터 사업영역 별, 연도별 참여인원 현황

#### ○ 건강센터 실적현황(2004년부터 2014.7월 기준)

(단위: 명)

구분	센터수	가족돌봄 나눔	다양한 가족통합 지원 서비스	가족교육	가족상담		가족문화	계
					일반	프로그램		
2004	3			2,283		1,273	8,184	11,740
2005	15			18,903		11,752	74,400	105,055
2006	46			78,851		39,180	198,190	316,221
2007	65	33,344		160,579		76,470	184,393	454,786
2008	81	117,100		130,361		103,382	135,324	486,167
2009	97	73,705	183,545	275,562	94,021	49,942	176,602	853,377
2010	137	75,841	121,025	323,685	115,049	59,052	401,276	1,095,928
2011	138	121,155	103,338	367,399	126,877	76,569	495,307	1,290,645
2012	148	477,836	75,619	367,105	145,146	75,827	317,938	1,459,471
2013	151	599,721	89,358	440,105	152,142	96,073	457,048	1,834,447
2014	151	392,545	33,184	251,722	100,421	40,979	189,313	1,008,164

#### ○ 다문화가족지원센터 실적현황(2006년부터 2014.6월 기준)

년도	한국어 교육	가족통합 교육	자조모임	상 담	취창업 교육	홍보 및 네트워크	기타	계
2006년	39,297	29,171	8,988	6,731	10,090	925		95,202
2007년	143,029	68,538	24,404	21,804	20,151			277,926
2008년	311,555	49,285	25,479	27,818	83,620		118,045	615,802
2009년	395,091	178,399	10,041	19,720	75,630	28,561		707,442
2010년	593,967	274,499	48,525	27,771	137,173	49,242	103,493	1,234,670
2011년	746,541	424,955	80,809	34,616	181,272	55,051	97,999	1,621,243
2012년	773,190	497,091	79,835	58,958	178,509	68,750		1,656,333
2013년	766,992	506,607	105,293	52,835	170,246	82,234		1,684,207
2014년 6월	349,798	180,949	45,775	22,731	69,374	83,691	31,360	783,678

※ 2014년부터 집합 한국어교육은 지자체로 분리하여 운영

○ 건가센터 2013년도 전체 사업 참여현황을 보면 1,834,447명이고, 다가센터는 2013년도 전체 사업 참여현황은 1,684,207명으로 15만명 정도 차이가 나는 것으로 나타남. 모든 가정을 대상으로 하는 건가센터와 다문화가정을 대상으로 하는 다가센터의 이용률이 크게 차이가 나지 않는 것으로 나타나고 있음.

## 2. 다문화가족지원센터 · 건강가정지원센터 현황

### 1) 가족정책전달체계 연도별 설치현황

(단위:개소)

구분	2004년	2005년	2006년	2007년	2008년	2009년	2010년	2011년	2012년	2013년	2014년
건강가정지원센터	3	15	46	65	81	97	137	138	148	151	151
다문화가족지원센터	-	-	21	38	80	100	159	200	204	214	217

※ 2012년 지방비센터 4개소 포함, 2013년 3개소 포함, 2014년 6개소 포함

### 2) 유형별 설치현황

(단위:개소)

구분	독립형		병합형	다기능형
	건강가정지원센터	다문화가족지원센터		
규모	118	217	43	33

○ 센터 유형별 가족정책 전달체계의 설치 현황을 전체적으로 보면, 독립형 건강가정지원센터는 총 151개소 중 118개(78.1%), 다기능형 건강가정지원센터는 33개소이다. 독립형 다문화가족지원센터는 217개소 중 174개(80%), 병합형 다문화가족지원센터는 43개소이다.

○ 다기능형 센터 : 다기능화 센터는 시·군·구 다문화가족지원센터 운영 법인이 건강가정지원센터 사업을 수탁받아 운영하는 센터 또는 다문화가족지원센터 운영 지자체가 건강가정지원센터를 설치하여 함께 운영하는 센터로, 명칭은 다문화가족지원센터와 구분하여 건강가정지원센터로 칭함.

○ 병합형 센터 : 병합형 센터는 2010년 다문화가족지원센터 신규 설치시, 전달체계의 효율적 관리·운영을 위하여 건강가정지원센터 중 다문화가족지원센터를 병합하여 운영할 수 있도록 지정한 센터로 2010년 신설되었음. 명칭은 건강가정지원센터와 구분하여 다문화가족지원센터로 칭함.

### 3) 건강가정지원센터 지역별 설치현황

(단위:개소, %)

지역	센터 설치수			설치율(지자체수)
	계	광역	기초	
중앙	1	1	—	—
서울	26	1	25	100(25)
부산	9	1	8	50(16)
대구	7	—	7	87.5(8)
인천	9	—	9	90(10)
광주	5	—	5	100(5)
대전	1	1	—	—(5)
울산	2	1	1	20(5)
세종	1	1	—	100(1)
경기	32	1	31	100(31)
강원	7	—	7	38.9(18)
충북	4	—	4	33.3(12)
충남	10	—	10	66.7(15)

전북	6	—	6	42.9(14)
전남	9	—	9	40.9(22)
경북	9	—	9	39.1(23)
경남	12	1	11	61.1(18)
제주	2	—	2	100(2)
계	152	8	144	62.9(229)

\* 설치율은 시군구센터만 계산

○ 건강가정지원센터는 2004년도 3개소 시범사업을 시작으로, 2005년 건강가정기본법의 시행과 함께 확산됨. 중앙건강가정지원센터가 '05년도에 개소하였으며, 지자체 건강가정지원센터는 '05년도 16개소, '06년도 50개소, '07년도 66개소, '08년도 83개소, '09년도 98개소, '10년도 137개소, '11년도 138개소로 확대 설치되었으며, 2014년 현재 중앙센터를 포함하여 152개소에 이룸.

○ 건강가정지원센터는 중앙, 광역, 기초자치단체에 설치하는 것으로 규정되어 있음. 현재 지역별 센터 설치 현황을 보면 광역자치단체 16개 지역 중 8개 센터, 기초자치단체 230지역 중 144개 센터가 설치되어 지자체 총 246개 중 152개 센터 설치로 55.4%가 설치되어 있다고 볼 수 있음.

#### 4) 다문화가족지원센터 지역별 설치현황

지역	센터 설치수	설치율(지자체수)
서울	24	96%(25)
부산	9	56.3%(16)
대구	7	87.5%(8)
인천	9	90%(10)

광주	4	80%(5)
대전	5	100%(5)
울산	5	100%(5)
경기	30	96.8%(31)
강원	18	100%(18)
충북	12	100%(12)
충남	14	93.3%(15)
전북	14	100%(14)
전남	21	95.5%(22)
경북	23	100%(23)
경남	19	105.6%(18)
세종시	1	100%(1)
제주	2	100%(2)
계	217개소	230개소

- 다문화가족지원센터는 다문화가족지원법에 근거하여 다문화가족구성원이 안정적인 가족생활을 영위할 수 있도록 함으로써 이들의 삶의 질 향상과 사회 통합 지원을 위한 전달체계로서, 2014년 현재 217개소가 설치되어 운영 중임.
- 지역별 설치현황을 보면 대전, 울산, 강원, 충북, 전북, 경북, 세종시, 제주에서 기초자치단체 모두 설치되어 있으며, 부산지역이 56%로 가장 설치율이 낮음. 그 외 다른 지역에서는 거의 80%이상의 설치율을 보이고 있으며, 전체적으로 247개 지자체 중 다문화가족지원센터가 설치되어 있는 비율은 87%로서 건강가정지원센터 설치율 보다 훨씬 높으며 지역별 편차가 상대적으로 적게 나타남.

## 5) 센터 미설치 현황

(단위:개소)

지역	시·군·구 (개소)	두 센터 모두 미설치 시·군·구	
		개소수	시·군·구명
총계			
서울	25	—	
부산	16	3	부산 중구, 서구, 강서구
대구	8	—	
인천	10	1	옹진군
광주	5	—	
대전	5	—	
울산	5	—	
경기	31	—	
강원	18	—	
충북	12	—	
충남	15	1	계룡시
전북	14	—	
전남	22	—	
경북	23	—	
경남	18	—	
세종시	0	—	
제주	2	—	
계	229	5	

- 건강가정지원센터와 다문화가족지원센터 설치 현황을 살펴보면, 모든 신규구에 건강가정지원센터와 다문화가족지원센터 중 하나라도 설치되어 있는 지역으로는 서울, 대구, 광주, 대전, 울산, 경기, 강원, 충북, 전북, 전남, 경북, 경남, 세종시, 제주로 나타났다.

- 광역시의 미설치현황을 살펴보면, 부산광역시가 3개, 인천과 충남이 각 1개 지역에서 센터가 모두 미설치된 것으로 나타남.

## 6) 건강가정지원센터와 다문화가족지원센터 위탁주체 기준

구분	건강가정지원센터	다문화가족지원센터
위탁기준	1) 건강가정사업을 수행하기 위하여 설립된 사회복지법인 등 민법 제32조의 규정에 의한 비영리법인 2) 고등교육법 제2조의 규정에 의한 학교	1) 「사회복지사업법」 제2조제3호에 의한 사회복지법인 2) 「민법」 제32조에 의한 비영리법인 3) 「공익법인의설립·운영에관한법률」 제2조에 의한 공익법인 4) 「비영리민간단체지원법」 제2조에 의한 비영리단체 5) 「고등교육법」 제2조에 따른 학교 6) 여성가족부장관이 다문화가족 지원을 위한 시설 및 전문인력을 갖추었다고 인정하는 법인·단체

- 양 센터의 위탁기준을 비교해 보면 다문화가족지원센터는 민간단체가 가능하며, 건강가정지원센터의 위탁기준 보다 그 범주가 넓어서 다양한 기관에서 위탁할 가능성이 높음. 이러한 위탁운영 주체의 기준 차이는 향후 센터의 통합과 운영 전반에 영향을 주게 됨.

## 7) 건강가정지원센터 수탁법인 형태에 따른 설치현황

(단위:개소)

구분	사단법인	사회복지법인	재단법인	학교법인	기타	합계
개소	23개소(15.2%)	44개소(29.1%)	13개소(8.6%)	57개소(37.8%)	14개소(9.3%)	151개소(100%)

## 8) 다문화가족지원센터 수탁기관별 현황

(단위:개소,%)

계	비영리법인					비영리민 간단체	지자체 직영	기타
	사회복지 법인	학교법인	재단법인	사단법인	특수법인			
217개소	57(26.3%)	49(22.6%)	20(9.2%)	45(20.7%)	2(0.9%)	15(6.9%)	25(11.5%)	4(1.9%)

○ 두 센터의 위탁법인의 현황을 살펴보면 다음과 같음. 먼저 건강가정지원센터의 경우 151개소 중 학교법인 57개(37.8%), 사회복지법인 44개(29.1%), 사단법인 29개(15.2%)의 비율이 비슷하게 나타나고 있음. 다문화가족지원센터의 경우에는 직영이 25개(11.5%), 위탁운영이 192개소(88.5%)인데, 위탁운영기관의 유형별 비율을 보면 사회복지법인 57개(26.3%), 학교법인 49개(22.6%), 사단법인 45개(20.7%), 재단법인 20개(9.2%), 비영리민간단체 15개(6.9%), 기타 4개(1.9%), 특수법인 2개(0.9%)의 순으로 나타남.

## 9) 양 센터의 위탁법인 일치여부

(단위:개소)

지역	시·군·구*	두 센터 위탁법인			1개 센터만 설치		
		소계	법인일치	법인 불일치	소계	건가센터	다가센터
서울	25	24	23	1	1	1	—
부산	16	4	1	3	9	4	5
대구	8	6	5	1	2	1	1
인천	10	9	7	2	—	—	—
광주	5	4	4	—	1	1	—
대전	5	—	—	—	5	—	5
울산	5	1	1	—	4	—	4
세종	0	—	—	—	—	—	—



경기	31	30	22	8	1	1	—
강원	18	7	5	2	11	—	11
충북	12	4	2	2	8	—	8
충남	15	10	7	3	4	—	4
전북	14	6	5	1	8	—	8
전남	22	8	6	2	14	1	13
경북	23	9	7	2	14	—	14
경남**	18	10	10	—	8	—	8
제주	2	2	—	2	—	—	—
계	229	134	105	29	90	9	81

\* 사·군·구 센터만 포함. 광역센터(7개소) 제외

\*\* 창원시 내 창원시건강센터, 마산시건강센터는 1개소로 파악

- 두 센터의 위탁법인의 현황을 살펴보면 건강가정지원센터와 다문화가족지원센터가 모두 설치된 곳은 134개소이며, 그 중에서 두 센터의 법인이 일치하는 센터는 105개소, 법인이 불일치한 센터는 29개소로 나타남.
- 229개 시·군·구 중 한 개의 센터만 설치된 지역은 90개소이며 그 중에서 건강가정지원센터가 설치된 곳은 9개소, 다문화가족지원센터만 설치된 곳은 81개소로 나타나서 다문화가족지원센터 설치 지역이 더 많음을 보여주고 있음.

## Ⅲ. 건가·다가 센터 통합의 필요성

### 1. 통합센터의 필요성

- 현재 결혼이민자 28만명, 자녀 19만명 포함해서 다문화가족 수는 75만명으로 추정되고 있음. 2007년 다문화가족수 33만명에서 2013년 75만명으로 두 배 이상 증가하였고, 다문화 지원 예산은 2007년 61억원에서 2013년 1,232억원으로 약20배 정도 증가함.
- 정부의 사업 지원 현황을 보면 고용노동부는 외국인고용정책, 법무부는 외국인 정책, 여가부는 다문화가족정책 등 부처별 지원 대상범위가 중첩되고 모호한 상태이고, 사업 간 유사·중복 문제도 발생되고 있는 실정임. 향후 다문화사회의 잠재력을 극대화하기 위해서는 기능별 협업체제로의 전환이 필요한 시점임을 보여주고 있음.
- 다문화정책 사업은 수혜적 관점 보호정책으로 결혼이민자 초기 정착에 초점이 맞춰져 있기 때문에 결혼이민자의 취업지원이나 고학력 자녀세대 및 자녀의 사회진출 문제와 이혼 이주여성의 정책부재에 대한 발전 지향적 통합정책이 필요함. 향후 다문화가족 정책은 가족 생애주기에 맞는 맞춤형 지원 정책으로 재편성되어야 하고, 그 시작으로 다문화가족지원센터와 건강가정지원센터의 통합 시범사업을 통해 만들어가고자 하는 것임.
- 두 개 기관의 통합을 통해서 결혼이주여성 및 탈북여성, 장애여성 등의 인권 보호와 안정적으로 정착된 초기적응 사업과 함께 전 국민 대상의 인식제고와 사회참여 등을

이루어 건강하고 모두가 누리는 다문화사회를 만들어가고자 하는 것임. 이를 통해서 글로벌강국 대한민국으로 모든 국민이 세계 시민으로서 자질을 만들어 갈 수 있도록 하고자 함.

- 다문화가족의 경우 초기 적응 단계 이후 가족 지원이라는 틀 안에서 사업의 통합이 이루어짐으로써, 다양한 가족이 필요로 하는 생애주기별, 맞춤형의 서비스가 가능해 진다는 차원에서 기대해 보고자 함.
- 현재 이원화되어 있는 두 전달체계를 통합할 경우 하나의 전달체계 내에서 지역사회 다양한 가족의 다양한 욕구가 충족될 수 있는 one-stop 방식의 가족서비스 제공이 활성화될 수 있으며, 서비스의 중복과 누락문제를 해결할 뿐 아니라 다양한 사업간 연계를 통해 질적으로 향상된 가족서비스 제공의 시너지 효과를 창출할 수 있게 되고, 건강한 사회통합을 이루어질 수 있도록 하고자 함.

## 2. 통합센터 시범사업이 목적대로 운영되고 있는가!

- 여성가족부는 통합센터 시범 사업의 필요성으로 지원정책 전달체계 관련 시설들의 기능 중복 및 지역간 불균형으로 소비자 혼란 및 정부 예산 운용의 효율성이 목적지에 이르기까지 거쳐 지나가는 과정이라고 함.
- 또한 통합 시범사업의 목적으로는 일반가족과 다문화가족의 사회적 통합을 통한 원활한 서비스 연계, 두 기관간 설치지역 및 운영주체의 다양화에 따른 수혜대상자 정책 전달 중복 및 소외 현상 해소라고 밝히고 있음.

○ 그러나 2013년 9월부터 시작된 권역별 의견수렴부터 제대로 이루어지지 않고 있음을 현장의 목소리를 통해서 확인되었음. 2013년 9월을 시작으로 10월15일까지 전라권, 충청권, 강원권, 수도권, 부산·경남권, 경북·대전권으로 6개 권역으로 나눠서 의견수렴이라는 타이틀로 진행하였지만, 실제로 의견수렴이 아닌 향후 시범사업이 진행될거라는 사업설명에 가까운 진행을 함.

○ 위에서 밝힌바 여성가족부는 시범 사업의 필요성으로 소비자 혼란 및 정부 예산 운용의 효율성이 목적대로 이루어질 수 있도록 하기 위한 과정이라고 하였는데, 오히려 의견수렴이라는 첫 단추부터 과정이 아닌 통보 형식으로 오히려 혼란을 가져다 주고 있는 상황임.

1) 현재는 3차례의 컨설팅 과정을 거쳤지만, 컨설턴트들에 대한 건가센터와 다가센터의 기능에 대한 현황을 잘 모르거나, 통합센터에 대한 철학이나 방향에 대한 인지가 잘 되어지 있지 못해 일부 제대로된 컨설팅을 해주지 못한 경우도 있었음. 이로 인하여 컨설팅의 효과를 크게 기대하지 못함.

○ 컨설팅 조차도 본 의원이 상임위 질의 당시 제안하여 진행되었기 때문에 시범사업을 준비할 당시 이에 대한 사전 준비가 철저하게 이루어지지 않은 것으로 판단됨. 그래도 컨설팅 결과 처음 사업을 진행했을 때보다는 다소 안정되는 것으로 평가되지만, 여전히 해결해야 할 기본적인 사안이 남아 있음.

2) 2014년도에 발표한 관계부처 합동 “다문화가족정책 개선방안” 내용을 살펴보면 통합적 가족정책 전달체계 마련을 위해 ‘소외가족, 중도입국자녀 등을 포괄하여 지원’ 하겠다는 내용이 포함되어 있음. 여기서 소외가족의 범위를 어디까지 둘 것인가에 대한 명확한 범위 설정이 필요하지만, 현재 시범사업은 다문화가정으로 한정되어

진행하고 있는 상황임.

- 다문화가족지원센터와 건강가정지원센터의 통합을 통해서 적어도 우리는 수요자 중심 통합지원으로 중복 · 사각지대를 없애고 다양한 형태의 가족이 차별 없이 함께 지원을 받을 수 있도록 해야 함. 가족 생애주기에 따른 정착단계별 맞춤형 지원을 강화하는 것은 당연할 뿐 아니라 대상을 좀 더 세분화 하여 그야말로 공급자 중심이 아닌 수요자 중심으로 정책적 대안을 마련해야 할 것임.
- 다문화가정의 법적 근거에서 대상 확대에 대한 논의가 시작되었고, 관련 개정안이 발의된 상태에서 외국인가족에 대한 지원 프로그램도 함께 마련해야 함.
- 3) 그리고 가족정책 전달체계가 법적 근거가 없이 시범사업이 진행되고 있음. 건강가정지원센터의 경우 기본법상 강행규정이나 다문화가족지원센터는 임의규정으로 되어 있음. 그럼에도 불구하고 다문화가족지원센터가 강행규정인 건강가정지원센터보다 더 많이 설치되어 있는 상황.
- 통합하여 사업을 진행하는 것은 별 문제가 없지만, 기관을 통합할 때 법적 근거나 위탁 체계가 다른 상황에서는 실무자들이 현장에서 받는 혼란이 생기고 이에 대한 준비가 되어지 있는 않음.
- 사회복지시설로 지정된 다문화가족지원센터 같은 경우 센터 사업비와 후원금 등을 받을 수 있음. 센터 운영비의 문제 및 인건비, 종사자 수당 등에 차이가 발생하기 때문에 이 때문에 오는 혼란과 갈등이 생김.
- 건강가정지원센터와 다문화가족지원센터에 대한 법적 현황을 보면 법, 조례, 내부운

영 규정 등 모두 다른 근거를 가지고 운영되고 있기 때문에 향후 법적근거를 어떻게 정리할 것인지에 대한 논의가 함께 이루어져야 함.

- 그러기 위해서는 현재 진행하고 있는 시범사업을 서두를 것이 아니라 현장의 다양한 의견을 수렴하여서 소외되는 가족이 발생하지 않도록 해야하며, 미래를 내다볼 수 있는 가족의 범위로 확대하여 꼼꼼하게 살펴보아야 함.

## IV. 통합 사업 추진 경과

### 1. 통합센터 시범사업 운영경과

#### ○ 사업 추진경과

- 2013.09~10      통합센터 시범사업에 대한 현장 의견수렴
- 2013.11.27.      ‘14년 통합센터 시범운영 기관 10개 시·군·구 선정
- 2013.12.~      통합센터 시범운영 모형개발을 위한 전문가 TF 구성·운영
- 2014.01.15.      통합 시범운영기관 관계자 간담회
- 2014.02.18.      다문화가족지원센터 관계자 의견수렴 간담회
- 2014.02.21.      통합 시범운영기관 지자체 공무원 대상 사업지침 설명회
- 2014.03.27.      지자체 가족지원체계 구축 시범운영사업 관련
- 2014.4.16.~5.13      지자체·센터 등 현장의견 수렴을 위한 권역별 토론회  
    ☞ 경기·인천권(4.16.), 부산·경상권(4.24.), 대전·충청·전라권(4.30.), 서울·강원·제주권(5.13.)
- 2014.08.01.      시범운영 기관 컨설팅단 구성(4.15) 및 1차 및 2차 컨설팅 완료
- 2014.7.17.~18      시범사업기관 종사자 및 지자체 공무원 워크숍
- 2014.09      3차 컨설팅 완료
- 2014.10중      모니터링 실시 예정

## ○ 시범사업 운영기관

연번	지자체	센터유형	수탁기관명	연번	지자체	센터유형	수탁기관명
1	서울 관악구	다문화	학교법인 서울대 산학협력단	6	경기 광주시	다문화	재단법인 양실회
		건강가정				건강가정	
2	부산 사상구	다문화	부산 생명의 전화	7	충남 아산시	다문화	사회복지법인 중부재단
		건강가정				건강가정	
3	대구 달성군	다문화	재단법인 달성문화재단	8	전남 광양시	다문화	학교법인 청암대학산학협력단
		건강가정				건강가정	
4	광주 남구	다문화	학교법인 초당대학교광주교육원	9	경북 경산시	다문화	사단법인 글로벌 투게더 경산
		건강가정				건강가정	
5	대전 중구	다문화	대한불교 조계종 만불선원	10	경남 하동군	다문화	하동군청 (직영)
		건강가정				건강가정	

## ○ 현재 운영현황

	센터특화사업	주요 추진사업	조직운영
관악구	<ul style="list-style-type: none"> <li>- 관악가족 여가공감 프로그램</li> <li>- 생애주기별 부모교육</li> </ul>	<ul style="list-style-type: none"> <li>- 가족교육 : 다문화/비다문화 통합형 생애주기 부모교육</li> <li>- 가족상담 : 집단상담 (일반/다문화/새터민 등)</li> <li>- 가족문화 : 다문화가정을 위한 공동육아나눔터/가족품앗이 사업</li> </ul>	5팀(가족교육팀, 가족상담팀, 가족문화팀, 아이돌봄팀, 운영지원팀)
사상구	<ul style="list-style-type: none"> <li>- 다양한가족통합_가족야구단 (“내일은 홈런왕”)</li> <li>- 수용자 대상 아버지 교육</li> </ul>	<ul style="list-style-type: none"> <li>- 가족교육 : 건강가정 가족통합교육 (다문화이해, 부모교육)</li> <li>- 가족상담 : 건강가정 가족통합 캠프</li> <li>- 가족역량 : 한부모, 조손가족 사례관리</li> </ul>	4개팀(교육/상담, 문화/다문화, 통합시범사업팀, 아이돌봄팀)
달성군	<ul style="list-style-type: none"> <li>- 찾아가는 아버지교육</li> <li>- 생애주기별 건강증진교육</li> </ul>	<ul style="list-style-type: none"> <li>- 가족교육 : 아동건강교육, 성인장애인 성교육</li> <li>- 가족상담 : 찾아가는 상담(홍보)</li> <li>- 가족역량 : 한부모, 조손가족 사례관리, 지역실무자 회의 등</li> </ul>	3개팀(가족교육, 가족상담, 가족문화)



	센터특화사업	주요 추진사업	조직운영
광주 남구	<ul style="list-style-type: none"> <li>- 행복한 부부 학교</li> <li>- 다양한 가족통합교육</li> </ul>	<ul style="list-style-type: none"> <li>- 가족교육 : 남성가족생활교육</li> <li>- 가족상담 : 아동집단상담</li> <li>- 가족문화 : 가족봉사단 운영</li> </ul>	4개팀(가족상담/교육, 가족문화/돌봄, 행정지원팀, 다문화 특성화팀)
대전 중구	<ul style="list-style-type: none"> <li>- 다문화 품앗이 사업</li> <li>- 우리가족 뿌리찾기</li> </ul>	<ul style="list-style-type: none"> <li>- 가족교육 : 임출산 교육</li> <li>- 가족상담 : 아동집단상담</li> <li>- 가족문화 : 가족사랑의 날</li> </ul>	가족교육/가족상담/가족문화/다문화사업
광주시	<ul style="list-style-type: none"> <li>- 다문화아동 특화사업 (“책이랑 놀자”)</li> <li>- 가족미술치료 집단상담 (양육불안감소)</li> </ul>	<ul style="list-style-type: none"> <li>- 가족교육 : 부모역량강화교육</li> <li>- 가족상담 : 결혼이민자 집단상담</li> <li>- 가족문화 : 아빠자녀토요돌봄</li> </ul>	6개팀(가족교육, 가족상담, 가족문화, 다문화, 특성화, 아이돌보미)
아산시	<ul style="list-style-type: none"> <li>- 북한이탈주민 지원사업</li> <li>- 중도입국 자녀를 위한 비전 스쿨</li> </ul>	<ul style="list-style-type: none"> <li>- 가족교육 : 힐링패밀리(부모교육)</li> <li>- 가족상담 : 한부모가족 캠프</li> <li>- 가족문화 : 지역사회 연계 공동육아나눔터 발굴 및 품앗이 사업</li> </ul>	3개 업무(가족교육, 가족문화, 가족상담)
광양시	<ul style="list-style-type: none"> <li>- 직장이주 부부집단상담 (“연애하는 부부”)</li> <li>- 한부모/조손가족 및 자녀지원 (“드림하이2”)</li> <li>- 결혼이민자 및 가족을 위한 소규모 집단상담 (“마인드케어”)</li> </ul>	<ul style="list-style-type: none"> <li>- 가족교육 : 찾아가는 부부교육</li> <li>- 가족문화 : 포스코 전문봉사단연계 취약가족 지원</li> <li>- 경력단절 여성자립, 자활을 위한 취창업교육</li> </ul>	6개팀(가족교육, 가족상담, 가족문화, 가족역량강화지원사업, 아이돌봄, 특성화사업)
경산시	<ul style="list-style-type: none"> <li>- 북한이탈주민지원사업</li> <li>- 다문화인식개선사업</li> </ul>	<ul style="list-style-type: none"> <li>- 가족교육 : 생애주기별 부모교육</li> <li>- 가족상담 : 일반/다문화 가정 부부 집단상담, 고부간 집단상담</li> <li>- 가족문화 : 가족봉사단 운영</li> </ul>	4개팀(가족교육, 가족상담, 가족문화, 다문화팀)
하동군	<ul style="list-style-type: none"> <li>- 재가여성 지적장애인 가족 통합지원사업(“정있는 울타리”)</li> <li>- 다문화가정, 귀농귀촌가정 어울림 캠프</li> </ul>	<ul style="list-style-type: none"> <li>- 가족교육 : 이웃사촌과 만들어가는 아름다운 동행</li> <li>- 가족상담 : 이혼전후집단상담</li> <li>- 가족문화 : 읍면단위로 찾아가는 행복플러스</li> </ul>	4개팀(가족교육, 가족상담, 가족문화, 특성화)

## ○ 시범센터 조직현황

## □ 서울 관악구

연번	담당부서	직책	현재담당업무	시범사업전 담당업무
1	사업관리감독	센터장(비상근)	센터총괄 및 감독	-
2	사업총괄	사무국장	센터총괄관리	-
3	가족문화팀	선임팀장	가족지원사업팀장 가족문화사업팀장 (가족봉사단 및 지역네트워크사업)	가족상담사업 (건가)
4		팀원1	나눔터/품앗이	나눔터/품앗이
5		팀원2	가족문화사업 (가족여가지원사업)	가족문화사업 (건가)
6		팀원3	가족문화사업 및 홍보	가족문화사업 (다가)
7	가족지원팀	팀원4	결혼이민자 멘토링사업	신규
8		팀원5	사례관리사업	사례관리사업
9		팀원6	언어발달사업	언어발달사업
10		팀원7	언어발달사업	언어발달사업
11		팀원8	통번역사업	통번역사업
12	가족교육팀	팀장1	가족교육(팀장) (생애주기별교육 및 네트워크교육사업)	가족교육사업 (건가)
13		팀원1	가족교육사업 (생애주기별교육및다양한가족 교육사업)	가족교육사업 (다가)
14		팀원2	한국어, 방문사업	방문교육사업
15		팀원3	가족역량강화사업	신규
16	가족상담사업	팀장1	가족상담(팀장) (일반, 다문화상담)	가족상담사업 (다문화)
17		팀원1	가족상담사업	신규
18		팀원2	아동미술치료	신규
19	운영지원	팀원1	센터운영 및 총무	가족문화사업 (다문화)
20	아이돌봄팀	팀원1	아이돌봄업무	아이돌봄사업
21		팀원2	아이돌봄업무	아이돌봄사업
22		팀원3	아이돌봄 보조 (장애돌봄사업)	아이돌봄 보조

## □ 부산사상구

연번	팀명	인력배치	현재담당업무	시범사업 전 담당업무
1	교육/상담팀	팀장	교육, 상담, 건가문화사업 담당	교육, 상담, 건가문화사업 담당
2		팀원 1	다문화가족교육상담 담당	다문화상담, 교육, 취업연계 및 교육
3		팀원2(시범)	교육상담특성화사업담당	-
4	문화/다문화팀	팀장	모두가족봉사단, 문화 사업, 홍보사업	방문, 지역사업연계사업 등
5		팀원1	한국어교육, 다문화취업교육, 서무(다가)	한국어교육, 지역사업연계 사업, 서무 등
6		팀원2	회계(다문화, 통합), 방문사업담당	회계, 문화사업(다가)
7		팀원3(시범)	특성화사업담당, 서무(통합)	-
8		팀원4	다문화특성화사업/ 통번역사	상동
9		팀원1	다문화특성화사업/ 언어발달지도사	상동
10		팀원2	다문화특성화사업/ 언어발달지도사	상동
11		팀원3	다문화특성화사업/ 이중언어환경조성사업	상동
12		팀원4	다문화가족생활지도사	다문화시범사업
13	통합시범 사업팀	팀원(시범)	공동육아나눔터 및 모두가족품앗이	-
14		팀원(시범)	가족역량강화사업	-
15	아이돌봄 지원팀	팀장	아이돌봄사업전담, 모두가족품앗이	상동
16		팀원	아이돌봄사업전담	상동
17		팀원	아이돌봄사업지원, 서무(건가)	상동

## □ 대구 달성군

연번	팀명	인력배치	담당업무	시범사업전 담당업무
1	가족교육팀	총괄팀장	사업총괄	다문화 총괄업무
2		사업	가족교육사업 총괄, 방문사업, 한국어사업, 외부연계사업	다문화 방문 교육 및 담당
3		회계	회계업무, 통합센터 행정업무	회계및행정
4		시범	가족통합교육, 외부연계사업	신규
5		외부	다문화강사파견사업	신규
6		통번역	통·번역업무, 회원관리 상담	신규
7	가족상담팀	팀장	가족상담사업 총괄, 가족상담, 조손가정 사례관리	건가사업담당
8		상담	가족상담, 한부모가정 사례관리	(신규)상담
9		사례관리	다문화가족 사례관리	다문화 사례관리
10	가족문화팀	팀장	가족문화사업 총괄, 토요 돌봄 프로그램 담당, 가족역량강화사업(조손)프로그램, 지역사회 네트워크 강화 및 연계, 외부 연계 및 특성화 사업	건가사업총괄
11		시범	가족역량강화(한부모)프로그램, 홈페이지관리, 가족사랑의 날 운영 모두가족봉사단 운영, 홍보 사업(캠페인 포함)	신규
12		시범	공동육아정보나눔터 운영 및 관리, 모두가족품앗이 운영	신규 (다문화외부 사업담당)
13		통번역	통번역업무, 다문화 공연팀 및 자조모임 담당	통번역
14		언어발달	다문화자녀 언어발달지원업무, 다문화 가족 봉사단 운영 및 담당	언어발달교육
15		아이돌봄	돌보미 연계 및 일정관리(종일제), 신규 돌보미 양성 및 돌보미 관리, 아이돌보미 퇴직금 관리	아이돌봄
16		아이돌봄	돌보미연계 및 일정관리(시간제), 아이돌보미 급여 정산, 4대보험 및 배상책임보험 관리, 돌보미 활동 관련 사업비 관리	아이돌봄

## □ 광주 남구

연번	팀 명	인력배치	현재 담당업무	시범사업전 담당업무
1	센터장	센터장 (비상근)	<ul style="list-style-type: none"> <li>• 건가-다가 통합센터 업무전반에 관한 사항</li> <li>• 건가-다가 운영위원 관리에 관한 사항</li> <li>• 개인정보 보호 책임자</li> </ul>	<ul style="list-style-type: none"> <li>• 건가-다가업무전반에 관한 사항</li> <li>• 건가-다가 운영위원 관리에 관한 사항</li> <li>• 개인정보 보호 책임자</li> </ul>
2	사업 총괄	사무국장	<ul style="list-style-type: none"> <li>• 건가-다가 통합센터 사업기획 및 추진총괄</li> <li>• 건강가정 사업기획 및 추진총괄</li> <li>• 행정 및 예산관리 총괄</li> <li>• 운영위원회 업무 총괄</li> </ul>	<ul style="list-style-type: none"> <li>• 건강가정 사업기획 및 추진 총괄</li> <li>• 행정 및 예산관리 총괄</li> <li>• 운영위원회 업무 총괄</li> </ul>
3	가족교육, 상담팀	팀장	<ul style="list-style-type: none"> <li>• 가족상담 사업 계획 및 운영</li> <li>• 가족교육 사업 계획 및 운영</li> <li>• 외부지원 사업</li> </ul>	<ul style="list-style-type: none"> <li>• 가족상담 사업 계획 및 운영</li> <li>• 가족교육 사업 계획 및 운영</li> <li>• 외부지원 사업</li> </ul>
4		팀원	<ul style="list-style-type: none"> <li>• 다문화가족 상담</li> <li>• 가족역량강화사업 계획 및 운영</li> </ul>	<ul style="list-style-type: none"> <li>• 다문화가족 상담</li> <li>• 가족통합교육</li> <li>• 외부연계사업</li> </ul>
5	가족 문화팀	팀장	<ul style="list-style-type: none"> <li>• 가족돌봄 사업 계획 및 운영</li> <li>• 가족문화 사업 계획 및 운영</li> <li>• 자원봉사자 관리</li> <li>• 지역특성화사업 계획 및 운영</li> </ul>	<ul style="list-style-type: none"> <li>• 가족돌봄 사업 계획 및 운영</li> <li>• 가족문화 사업 계획 및 운영</li> <li>• 자원봉사자 관리</li> </ul>
6		팀원(시범)	<ul style="list-style-type: none"> <li>• 공동육아나눔터 운영</li> <li>• 모두가족품앗이 운영</li> </ul>	-
7	행정 관리팀	팀원1	<ul style="list-style-type: none"> <li>• 다문화사업 행정 및 회계 관리</li> <li>• 다문화 비품 및 물품관리</li> <li>• 개인정보 보호 업무에 대한 실무 (다문화)</li> <li>• 건가-다가 통합센터 행정 및 회계 관리</li> </ul>	<ul style="list-style-type: none"> <li>• 다문화사업 행정 및 회계 관리</li> <li>• 다문화 비품 및 물품관리</li> <li>• 개인정보 보호 업무에 대한 실무(다문화)</li> </ul>
8		팀원2	<ul style="list-style-type: none"> <li>• 건강가정사업 행정 및 회계관리</li> <li>• 지역사회 연계사업 운영</li> <li>• 비품 및 물품관리</li> <li>• 홍보사업 및 홈페이지 관리</li> <li>• 개인정보 보호 업무에 대한 실무(건강)</li> </ul>	-
9	다문화 특성팀	팀장	<ul style="list-style-type: none"> <li>• 다문화사업 총괄</li> <li>• 한국어교육 사업 총괄</li> <li>• 사회통합 프로그램 운영</li> <li>• 나눔봉사단, 자원봉사자, 자조모임 관리</li> <li>• 개인정보 분야별 책임자</li> </ul>	<ul style="list-style-type: none"> <li>• 다문화사업 총괄</li> <li>• 한국어교육 사업 총괄</li> <li>• 사회통합 프로그램 운영</li> <li>• 나눔봉사단, 자원봉사자, 자조모임 관리</li> <li>○ 개인정보 분야별 책임자</li> </ul>

연번	팀 명	인력배치	현재 담당업무	시범사업전 담당업무
10		팀원	<ul style="list-style-type: none"> <li>• 다문화특성화사업 인력관리 (방문, 통번역, 인지정서, 언어발달)</li> <li>• 다문화 인식 개선 교육 및 네트워크</li> <li>• 취업연계 및 교육지원</li> <li>• 가족통합교육</li> <li>• 외부연계사업</li> </ul>	<ul style="list-style-type: none"> <li>• 다문화특성화사업 인력관리 (방문, 통번역, 인지정서, 언어발달)</li> <li>• 다문화 인식 개선 교육 및 네트워크</li> <li>• 취업연계 및 교육지원</li> </ul>

#### □ 경기도 광주시

연번	팀명	인력배치	현재 담당업무	시범사업 전 담당업무
1	가족교육팀	팀장	가족교육 및 교육·상담사업 총괄	가족교육
2		팀원	센터 회계 및 행정 가족교육	다문화가족교육
3		팀원	가족역량강화사업 (한부모, 조손가족)	-
4	가족상담팀	팀원	가족상담실 운영 및 가족상담	가족상담
5		팀원	가족상담실 운영 및 다문화 가족상담	다문화상담
6	가족문화팀	팀장	홍보 및 네트워킹, 문화·홍보사업 총괄,	가족교육
7		팀원	가족문화사업	가족문화사업
8		팀원	공동육아나눔터 사업	-
9	다문화팀	팀장	한국어교육사업 및 다문화사업 총괄	다문화사업총괄
10		팀원	방문교육사업	방문교육사업
11	다문화 특성화팀	통번역서비스 담당	베트남통번역서비스 진행	
12		언어발달지도사	다문화가족자녀 언어발달지원사업 진행	
13	아이돌봄팀	전담	아이돌보미사업진행	
14		보조	아이돌보미사업 연계	
15		행정보조	건가 및 아이돌봄 사업 회계 기타공모사업회계	

## □ 충남 아산시

연번	팀명	인력배치	현재 담당업무	시범사업전 담당업무
1	교육문화팀 (행복지원팀)	팀장	교육문화총괄	건강가정사업총괄
2		주임	가족교육	한국어교육(다문화)
3		팀원1	가족문화	가족문화, 다양한가족지원
4		팀원2(시범)	공동육아나눔터, 교육	-
5		팀원3	아이돌봄지원사업	아이돌봄지원사업
6		팀원4	아이돌봄지원사업	아이돌봄지원사업
7	가족역량팀 (희망고리팀)	팀장	가족역량강화사업총괄	다문화사업총괄
8		주임(시범)	가족상담	-
9		팀원1(시범)	가족역량강화사업	-
10		팀원2	사례관리	다문화사례관리
11		팀원3	방문교육(배움지도사)	방문교육
12		팀원4	언어발달지도	언어발달지도
13		팀원5	언어발달지도	언어발달지도
14		팀원6	동료상담(북한이탈주민)	동료상담(북한이탈주민)
15	특성화팀 (글로벌팀)	팀장	특성화사업 총괄	특성화사업 총괄
16		팀원1	충남어울림사업	충남어울림사업
17		팀원2	충남어울림사업	충남어울림사업
18		팀원3	아동지원사업	아동지원사업
19		팀원4	통번역(베트남)지원	통번역(베트남)지원
20		팀원5	통번역(일본)지원	통번역(일본)지원
21		팀원6	이중언어가족환경조성	이중언어가족환경조성
22	거점팀	팀장	충남거점사업 총괄	충남거점사업 총괄
23		팀원1	사이트관리, 네트워크	사이트관리, 네트워크
24		팀원2	신문발간, 종사자교육	신문발간, 종사자교육

## □ 전남 광양시

연번	팀명	현재 담당업무	시범사업전 담당업무
1	가족교육팀	교육사업 총괄 및 통합센터 총괄업무	가족문화가족돌봄사업
2		생애주기별 가족교육 및 다문화 가족생활교육	생애주기별 가족교육
3		다문화 방문사업 및 다문화교실교육	방문교육사업
4		다문화 취창업교육 및 다문화외부교육	센터가족교육사업
5	가족상담팀	가족 및 개인상담 (다문화가족상담 포함)	가족 및 개인상담
6		위기가족상담	역량강화지원사업
7	가족문화팀	가족문화사업 총괄	아이돌봄지원사업
8		가족돌봄사업, 공동육아나눔터	다문화센터사업
9	가족역량강화 지원사업팀	가족역량강화지원 사업 총괄	가족역량강화지원 사업 총괄
10		한부모·조손가족지원	한부모·조손가족지원



## □ 경북경산시

연번	팀명	인력배치	현재 담당업무	시범사업전담업무
1	가족교육팀	팀장	가족교육사업 및 홍보사업 총괄 취업지원 및 다문화알리미, 다문화공연(난타) 및 네트워크	취업지원 및 봉사단, 다문화알리미, 다문화공연(난타)
2		팀원	센터서무 및 생애주기별 부모교육	방문교육 및 부부, 부모자녀교육
3		팀원	부부교육, 아버지교육, 결혼준비 노년준비교육 인식개선및공동체의식교육	신규
4	가족상담팀	팀장	센터 회계 총괄 및 가족상담사업총괄	회계 및 가족교육
5		팀원	가족, 부부, 자녀상담 및 상담교육	신규
6		팀원	가족역량강화사업	신규
7		가족생활지도사	다문화가족사례관리, 결혼이민자멘토링사업	신규
8		아이돌봄전담	아이돌보미사업	신규
9		아이돌봄지원	아이돌보미사업	신규
10	가족문화팀	팀장	가족문화, 다문화사업 총괄 한국어교육사업	한국어교육 및 다문화이해교육
11		팀원	방문교육 및 공동육아나눔터사업	신규
12		팀원	가족친화문화조성사업, 봉사단운영 다문화가족인식개선 및 공동체의식교육	신규
13	다문화팀	언어발달지도사	다문화자녀언어발달지원사업	언어발달지도사
14		통번역지도사	베트남어 통번역지원사업	통번역지도사

## □ 경남하동군

연번	담당 분야	담당자	현재담당업무분장		시범사업전 담당업무
1	가족 교육	(팀장)	총괄	<ul style="list-style-type: none"> <li>• 센터내 총괄 업무</li> <li>• 행정지원, 서무</li> <li>• 가족사업관리시스템 총괄 업무보고</li> <li>• 센터 운영위원회 운영</li> <li>• 비품대장(재물조사표) 관리</li> </ul>	<ul style="list-style-type: none"> <li>• 건가센터</li> <li>-총괄</li> <li>-가족교육</li> <li>-지역사회연계</li> <li>-다양한가족 통합서비스</li> </ul>
2			가족 교육	<ul style="list-style-type: none"> <li>• 생애주기별 (조)부모교육</li> <li>· 신혼기 부부/예비부모교육</li> <li>· 영유아자녀 부모교육</li> <li>· 청소년기, 중/노년기 부부/부모교육</li> <li>• 찾아가는 아버지교육</li> </ul>	
3			지역특성화사업	• 재가여성장애인 「精있는 울타리」사업 운영	
4		팀원	가족 교육	<ul style="list-style-type: none"> <li>• 집합 한국어교실 운영 및 관리</li> <li>• 노래로 배우는 한국어교실 운영</li> <li>• 가족가치(인식개선 및 공동체의식)교육</li> <li>· 다문화가족인식개선교육</li> <li>· 가족공동체의식함양교육</li> <li>· 가족친화문화조성교육</li> </ul>	<ul style="list-style-type: none"> <li>• 다가센터</li> <li>-다문화인식 및 이해교육</li> <li>-한국어교실</li> <li>-가족통합교육</li> </ul>
5			가족역량강화	• 다문화가족 취업교육	
6			홍보	<ul style="list-style-type: none"> <li>• 건가·다가 통합센터 시범운영기관 홍보, 캠페인</li> <li>• 홈페이지 관리, 홍보물 구입</li> <li>• 센터 팸플렛, 소식지, 사업성과보고서 제작</li> <li>• 개인정보처리관리업무</li> </ul>	
7	가족 상담	팀원	가족 상담	<ul style="list-style-type: none"> <li>• 부모, 부부, 가족 상담</li> <li>• 이혼위기가족 상담</li> <li>• 가족상담원 슈퍼비전 및 사례관리</li> <li>• 기타 가족갈등 및 문제상담</li> </ul>	<ul style="list-style-type: none"> <li>• 다가센터</li> <li>-상담</li> <li>-회원관리</li> <li>-취업연계 및 교육</li> <li>-공공근로, 인턴 관리</li> </ul>
8		팀원	가족역량강화	<ul style="list-style-type: none"> <li>• 취약가족 한부모가족 역량강화서비스</li> <li>· 사례관리 · 위기지원 · 학습정서 지원</li> <li>· 한부모가족 교육 및 자조모임</li> <li>• 조손가족 통합지원 서비스</li> <li>· 교육, 문화 프로그램 및 자조모임운영</li> <li>• 자원개발 및 연계 - 지역유관기관 협의체 구성</li> </ul>	<ul style="list-style-type: none"> <li>• 건가센터</li> <li>-가족상담</li> <li>-가족봉사단</li> <li>-홍보</li> </ul>

연번	담당 분야	담당자	현재담당업무분장		시범사업전 담당업무
9	가족 문화	팀원	가족 문화	<ul style="list-style-type: none"> <li>• 가족사랑의 날</li> <li>• 찾아가는 가족사랑의 날</li> <li>• 모두가족봉사단</li> <li>• 가족캠프</li> </ul>	<ul style="list-style-type: none"> <li>• 다가센터</li> <li>-총괄</li> <li>-가족봉사단</li> <li>-지역사회네트워크</li> <li>-홍보</li> <li>-다문화인식개선</li> </ul>
10			지역사회연계	<ul style="list-style-type: none"> <li>• 기업등과의 가족지원 사업 협력</li> <li>• 지역내 유관시설들과의 MOU 체결 및 연계사업</li> <li>• 지역특성화 사업</li> </ul>	
11			기타	<ul style="list-style-type: none"> <li>• 다가센터 행정지원 및 서무</li> <li>• 인턴관리</li> </ul>	
12	특성화 사업	팀원	가족 문화	<ul style="list-style-type: none"> <li>• 가족품앗이 및 공동육아나눔터</li> </ul>	<ul style="list-style-type: none"> <li>• 건가센터</li> <li>-가족문화</li> <li>-토요돌봄</li> <li>-캠페인</li> </ul>
13		팀원	방문 교육 담당	<ul style="list-style-type: none"> <li>• 방문사업 관리 및 수시교육</li> <li>• 다문화가족 통합교육</li> <li>• 이동다문화</li> </ul>	<ul style="list-style-type: none"> <li>• 방문사업 관리 및 수시교육</li> </ul>
14			가족돌봄	<ul style="list-style-type: none"> <li>• 아버지-자녀가 함께하는 토요 돌봄 프로그램</li> </ul>	
15			기타	<ul style="list-style-type: none"> <li>• 직원회의록 작성 및 관리</li> <li>• 다문화 회원관리</li> <li>• 도서관리</li> </ul>	
16		(언어발달 지도사)	언어발달 지원 담당	<ul style="list-style-type: none"> <li>• 연령 수준에 맞는 언어발달 평가</li> <li>• 언어발달교육(모둠 또는 개별수업실시)</li> <li>• 다문화가족 통합교육</li> </ul>	<ul style="list-style-type: none"> <li>• 언어발달 지원사업</li> </ul>
17			기타	<ul style="list-style-type: none"> <li>• 직원경조사, 직원복지, 청사관리</li> <li>o 다문화 회원관리</li> </ul>	
18		(통번역 사보)	통번역 담당	<ul style="list-style-type: none"> <li>• 통번역담당(베트남)</li> <li>• 센터 프로그램 홍보 및 안내</li> <li>• 센터내 업무 보조</li> </ul>	<ul style="list-style-type: none"> <li>• 통번역담당 (베트남)</li> </ul>

- 현재 시범운영중인 10개 센터의 조직현황을 보면 대부분 6개의 조직으로 구성이 되어 있음. 기존의 건가센터의 사업들은 기본 조직 안에 구성이 되어 포함되어 있지만, 다가센터의 사업들은 10개 센터에서도 다 다르게 조직 구성이 되어 있음.

- 가족교육, 가족상담, 가족문화, 가족지원이 기본으로 있다면 어떤 센터는 다문화사업을 특성화팀으로 구성하여 운영하고 어떤 센터는 가족교육이나 가족상담 안에 포함하여 운영하다보니 기존의 다문화센터의 기본 사업이었던 언어영재발달 사업, 언어발달 사업, 통번역사업 등이 센터별로 전부 다른 조직 안에 포함되어 제각기 운영되고 있음.
- 적어도 다문화가족지원센터의 고유사업은 기본조직 구성안에 들어가서 안정적으로 운영될 수 있는 방안을 제시하여 시범적으로 운영하는 것이 타당해 보이나, 위에서 아무런 제시를 해주지 않고 현장에 모든 것을 맡기다보니 시범사업이 아닌 실험대상 사업이 되어버리고 있는 실정임.
- 기본 조직구성안에 다문화가족에 대한 기본사업을 일괄적으로 수행할 수 있도록 구성하는 것은 매우 중요한 사안이며, 향후 이를 염두해 두고 조직구성을 만들어야 함.

## 2. 시범사업기관 컨설팅

### ○ 컨설팅 진행과정 및 계획

#### 〈컨설팅 경과 및 계획〉

– 컨설팅단 구성(4월초) → 사업계획서 서면컨설팅(4월초) → 집단컨설팅(4/18) → 1차 컨설턴트 간담회(4/29) → 1차 방문컨설팅(5월) → 2차 컨설턴트 간담회(6/20) → 2차 방문컨설팅(7~8월) → 3차 컨설턴트 간담회(8월 중순) → 3차 방문 컨설팅(9월) → 하반기모니터링(9월) → 결과보고회의(10월)

### ○ 컨설팅단 구성 및 운영

연번	성명	소속	주요 활동경력	세부영역
1	강기정	백석대학교 사회복지학부 교수	<ul style="list-style-type: none"> <li>• 천안시 건강가정지원센터장</li> <li>• <b>전 천안시 다문화가족지원센터장</b></li> <li>• 가족역량강화지원사업운영</li> <li>• 공동육아나눔터 사업 운영</li> </ul>	가족교육 다문화
2	김선미	광주대학교 사회복지학과 교수	<ul style="list-style-type: none"> <li>• 여성가족부 자체평가위원</li> <li>• 2011년 가족품앗이 및 공동육아나눔터 사업 컨설팅수행</li> <li>• '14년 현장평가(건가/다가)</li> </ul>	문화 공동육아
3	라휘문	성결대학교 행정학과 교수	<ul style="list-style-type: none"> <li>• '08년 건가센터 평가지표개발</li> <li>• <b>'10년 다가센터 평가지표개발</b></li> <li>• '11년 건가센터 평가위원</li> <li>• '14년 현장평가위원(건가/다가)</li> </ul>	조직운영
4	박경애	세한대학교 사회복지학과 교수	<ul style="list-style-type: none"> <li>• '11년 평가수행(건가/다문화센터)</li> <li>• '12년 건가센터 평가개선연구 자문위원</li> <li>• '13년 건가센터 모의평가 수행</li> <li>• '13년 다문화센터 예비평가 수행</li> </ul>	가족상담 사례관리
5	박정윤	중앙대학교 가족복지학과 교수	<ul style="list-style-type: none"> <li>• <b>다문화센터 지표개발</b></li> <li>• '13년 가족역량강화지원사업 평가위원</li> <li>• '14년 미혼모부자지원사업 평가위원</li> <li>• '14년 현장평가위원(건가/다가)</li> </ul>	가족교육 가족역량
6	정지영	여주대학교 사회복지학과 교수	<ul style="list-style-type: none"> <li>• <b>전 이천시건가다가센터장</b></li> <li>• '13년 가족역량강화지원사업 평가위원</li> <li>• '14년 가족역량강화사업평가위원</li> <li>• '14년 현장평가위원(건가/다가)</li> <li>• 2011년 가족품앗이 및 공동육아나눔터 사업 컨설팅수행</li> </ul>	다문화 북한이탈 가족역량

연번	성명	소속	주요 활동경력	세부영역
7	차성란	대전대학교 아동교육상담학과 교수	<ul style="list-style-type: none"> <li>• 2011년 가족품앗이 및 공동육아나눔터 사업 컨설팅수행</li> <li>• 전 대전시 건강가정지원센터장</li> <li>• <b>다문화 관련 저서 및 연구</b> <ul style="list-style-type: none"> <li>- 다문화사회의 이해 : 9가지 접근(2011)</li> <li>- 결혼이주여성 관점에서의 다문화가정 여가생활(2011)</li> </ul> </li> </ul>	문화 공동육아
8	현영섭	경북대학교 교육학과 교수	<ul style="list-style-type: none"> <li>• '13년 <b>다문화센터 예비평가 수행</b></li> <li>• '14년 현장평가위원(건가/다가)</li> </ul>	다문화 북한이탈 한부모

### ○ 1~2차 컨설팅 주요결과

지역	센터명	1차 컨설팅	2차 컨설팅	공동육아나눔터
서울	관악구	<ul style="list-style-type: none"> <li>- 사업대상자가 다양하고 대상 인원이 많아 다양한 프로그램이 모두 필요함.</li> <li>- 평일 야간/토요일 근무 정례화 운영 중</li> <li>- 전반적으로 사업수행에 별 무리 없음</li> <li>- 지역특성화방향 공유</li> </ul>	<ul style="list-style-type: none"> <li>- 이용자 증가, 센터 이원화로 인한 사업내용 및 인력 배치 검토</li> <li>- 다문화홍보지개발로 인해 공동육아나눔터 및 가족품앗이 이용자 증가</li> <li>- 다문화/비다문화 동시 교육을 위한 다양한 시도 필요</li> </ul>	운영중
부산	사상구	<ul style="list-style-type: none"> <li>- 다문화 수요가 많음.</li> <li>- 공동육아나눔터 공간 마련</li> <li>- 한부모/조손 대상자 배움지도사 연계방문(방문지도사 및 배움지도 수요가 많음)</li> </ul>	<ul style="list-style-type: none"> <li>- 공동육아나눔터 이용 및 교육에 있어 다문화가족 참여 촉구 방안 필요</li> <li>- 조손가족대상 배움지도사 수요 매우 높음</li> </ul>	건물로비 활용중 (외부공간물색중)
대구	달성군	<ul style="list-style-type: none"> <li>- 센터장 공석</li> <li>- 지역특성파악</li> <li>- 남성참여 교육 방법</li> </ul>	<ul style="list-style-type: none"> <li>- 신규이용자개발을 위한 지역 서비스맵 작성 준비, 향후 계획 검토</li> <li>- 찾아가는 교육을 위한 다양한 서비스 지도를 작성 필요</li> </ul>	리모델링 완료
광주	남구	<ul style="list-style-type: none"> <li>- 운영비 부족</li> <li>- 다문화/건가팀 분리 운영</li> </ul>	<ul style="list-style-type: none"> <li>- 다문화 이용자의 센터 내 연계서비스 활발</li> <li>- 사업부서별 의사소통의 중요성과 이에 맞는 조직개편 제안</li> </ul>	센터 내
대전	중구	<ul style="list-style-type: none"> <li>- 지역특성파악 중</li> <li>- 상담실 운영방향</li> </ul>	<ul style="list-style-type: none"> <li>- 사업준비중</li> </ul>	없음
경기	광주시	<ul style="list-style-type: none"> <li>- 시범사업 방향 이해</li> <li>- 지역특성 파악</li> </ul>	<ul style="list-style-type: none"> <li>- 한부모가족지원을 위한 배움지도사 연계 어려움</li> </ul>	없음 (언어치료실사용)

지역	센터명	1차 컨설팅	2차 컨설팅	공동육아나눔터
		<ul style="list-style-type: none"> <li>- 한부모/조손가족역량강화사업 대상자 발굴</li> </ul>		
충남	아산시	<ul style="list-style-type: none"> <li>- 시범사업 방향 이해</li> <li>- 지역특성파악</li> <li>- 자체개발사업이 아닌 외부 연계프로그램이 많음 (예 : 아버지학교)</li> </ul>	<ul style="list-style-type: none"> <li>- 신규 이전할 법인이 기부받은 건물 건축중으로 센터 사무공간 이원화 가능</li> <li>- 시범사업(건가사업)과 다문화사업을 분리하였으나 향후 상담 및 가족역량팀을 중심으로 조직을 정비 예정</li> </ul>	없음(15년 공간확보확정)
전남	광양시	<ul style="list-style-type: none"> <li>- 공동육아나눔터 공간마련 필요</li> <li>- 특성화사업운영 방향 논의</li> </ul>	<ul style="list-style-type: none"> <li>- 지역의 포스코 등 주요 자원을 활용한 다양한 자원연계 및 지역공동체 문화사업 개발</li> <li>- 도시 이주로 인한 가족스트레스에 대한 세분화된 접근으로 타지역과 차별화된 서비스 필요</li> <li>- 가족역량강화사업을 오래 수행해온 경험을 통해 한부모/조손 가족 품앗이 결성 제안</li> </ul>	없음(공간부족, 언어치료실 사용)
경북	경산시	<ul style="list-style-type: none"> <li>- 일반가정 사업경험 없음</li> <li>- 공동육아나눔터 운영방향 어려워함.</li> <li>- 지역특성파악</li> <li>- 일반가정 참여방법</li> <li>- 공동육아나눔터운영</li> <li>- 한부모/조손 가족역량강화사업</li> <li>- 상담실 운영방향</li> </ul>	<ul style="list-style-type: none"> <li>- 가족사랑의 날 프로그램을 중심으로 다문화/비다문화 가정 통합 사업이 활발함. 다문화가정 중심의 대규모 지역사회 사업 실시</li> <li>- 북한이탈 가족에 대한 다문화가정과 같은 초기정착 노하우를 잘 정리할 필요 있음.</li> <li>- 상담사 채용으로 상담사업 본격시동</li> </ul>	센터외부 장소확보 (리모델링 신청) 육아정보나눔터 활용 중
경남	하동군	<ul style="list-style-type: none"> <li>- 조직준비 어려워 함</li> <li>- 지역특성파악</li> <li>- 강사 등 전문가 수요부족</li> <li>- 차량없음(직영센터문제)</li> <li>- 신규 사업 사업설명</li> <li>- 건가/다문화 상담사업 통합 및 조정</li> </ul>	<ul style="list-style-type: none"> <li>- 신규 장애인가족 통합사업에 대한 반응과 만족도가 높아 사업에 대한 자신감 향상</li> <li>- 통합을 위한 조직정비 실시</li> <li>- 상담 자원봉사자 양성 방안</li> </ul>	리모델링 후 사업 중

### ○ 3차 컨설팅의 주요 결과

- 1, 2차 컨설팅의 주요 결과 점검, 센터가 생각하는 시범사업의 성과공유
- 센터별 주요 성과

지역	센터명	시범사업의 성과
서울	관악구	<ul style="list-style-type: none"> <li>- 상담인력 3인으로 구성된 상담팀을 구성하고 기존 다문화상담인력이 팀장으로 총괄 하면서 다문화가정을 위한 심리상담, 아동상담, 일반가정 상담이 포괄적으로 제공될 수 있음.</li> <li>- 센터의 모든 사업에 가족유형별 장벽이 없어졌다는 것을 홍보하여 공동육아나눔터, 가족캠프 등에 자연스럽게 가족참여 가족유형이 증가함.</li> <li>- 교육과정을 조정하여 모든 생애주기별 교육프로그램의 양이 증가하고 초급, 심화 등 수준별 제공이 가능해짐</li> <li>- 통번역, 언어영재 등 별도 사업 인력을 사업운영지원의 역할을 제공하여 서비스의 장벽해소는 물론 조직안정을 이룸</li> <li>- 외부기관에서 통합적 서비스 기관으로 인식하여 신규서비스(장애, 북한이탈, 1인가구 등)에 대한 연계가 증가함.</li> </ul>
부산	사상구	<ul style="list-style-type: none"> <li>- 다문화가정이 지속적으로 증가하는 지역특성에 맞춰 다문화가족 이외에 일반가정 및 한부모/조손 가정까지 포함하는 통합 프로그램을 제공하여 센터 이용자의 범위가 넓어짐</li> <li>- 노인가구 등 지역사회 신규서비스 가능 가족에 대한 관심과 서비스 연계 준비 기반 확보</li> </ul>
대구	달성군	<ul style="list-style-type: none"> <li>- 시범사업을 통해 인력이 보강됨에 따라 가족서비스 기관으로서의 위상이 확립됨.</li> <li>- 지역의 넓고 서비스 요구가 다른 특성에 대한 맞춤형 서비스 제공에 대한 필요성과 준비가 시작됨.</li> </ul>
광주	남구	<ul style="list-style-type: none"> <li>- 가족교육 사업을 나열하기 보다는 “부부학교”를 통해서 생애주기별, 문화특성별, 가족위기수준별 개입이 가능한 브랜드 사업이 만들어짐</li> <li>- 다문화 부부학교를 통해서 아버지를 중심으로 한 “품앗이 자조모임”이 결성되어 중기 다문화 가정에게 다양한 서비스가 제공</li> </ul>
경기	광주시	<ul style="list-style-type: none"> <li>- 일반가족들이 다문화가정의 자녀들에게 책임어주기 프로그램을 통해 다문화가정의 아이들은 물론 일반 가족들 자체의 다문화인식이 개선되어 지역사회의 가족융합 및 사회통합효과</li> <li>- 시범사업으로 상담팀 인원이 보강되자 결혼이민자를 대상으로 한 심리집단 프로그램(글쓰기로 감정 표현하기)을 실시하여 정착기간이 긴 결혼이민자에게 도움</li> </ul>



지역	센터명	시범사업의 성과
충남	아산시	<ul style="list-style-type: none"> <li>- 지역내에서 가족서비스 기관이라는 인식이 명확해 집에 따라 북한, 다문화, 한부모/조손 등 사례관리 개입을 위한 지역사회의 판정 및 역할분담에 대한 시스템을 만들어 냄.</li> <li>- 북한이탈 주민 증가가 두드러진 지역의 특성을 반영하여 추가사업으로 인식되던 해당 사업이 센터의 브랜드 사업으로 부상하는 등 신규사업으로 자리잡음.</li> <li>- 다문화가족의 다양한 욕구를 반영하는 데 있어 신규사업인 한부모 가족역량을 적극 활용하여 중기다문화서비스의 지역요구가 충족</li> </ul>
전남	광양시	<ul style="list-style-type: none"> <li>- 사업비 증액으로 인해서 상담팀이 온전히 구성됨에 따라 지역의 “외부이주 부부문제” 등에 적극 개입할 수 있는 신규서비스 개발 및 운영이 가능해짐.</li> <li>- 기존의 한부모 가족역량사업의 안정적 운영경험을 바탕으로 다양한 사업을 실시하여 일반, 다문화, 한부모/조손 등 이용자들의 참가 다양성이 명확해짐.</li> </ul>
경북	경산시	<ul style="list-style-type: none"> <li>- 기존 다문화가족지원 서비스를 유지하되 “가족사랑의 날” 등을 통해서 일반가정과 다문화가정의 통합 프로그램을 강화하여 일반가정의 다문화 인식개선의 효과가 나타났음.</li> <li>- 일반가정을 위한 가족교육 신설로 인해서 “가족서비스기관”으로서의 정체성 회복</li> <li>- 다문화가정의 배우자 및 지역의 1인 가구 형태의 북한이탈자를 발굴하여 가족서비스를 제공하는 신규서비스 개발</li> </ul>
경남	하동군	<ul style="list-style-type: none"> <li>- 지역사회 내 재가 여성장애인의 비율이 높아 단순한 자원연계 서비스가 제공되던 중 시범사업 컨설팅을 통하여 성인 여성장애인과 양육자인 어머니들을 통합적으로 지원할 수 있는 서비스를 신설하여 찾아가는 상담서비스, 휴식지원서비스 등을 통합적으로 지원하였음. 이를 통해 해당 가정은 물론이고 다양한 지역적인 관심과 서비스 연계로 확대되었음.</li> <li>- 지역 내 가족서비스 인프라가 없기 때문에 다양한 문화프로그램을 통해 귀농, 다문화 가정 등을 위한 서비스 허브 기관으로서의 기능이 확대</li> </ul>

### 3. 시범사업기관 종사자 및 지자체 공무원 워크숍

○ 일시 및 장소 : 2014.7.17.~7.18(건대 쿨하우스)

○ 주요참석자 : 시범운영 사업기관 종사자 및 지자체 공무원 등 90여명

#### ○ 주요 논의내용

- 시범센터의 조직과 운영에 관한 정보를 공유함으로써 센터 운영의 공통점과 차별성 파악
- 지자체 공무원을 대상으로 시범사업의 진행경과, 컨설팅 내용을 공유하고 향후 사업운영의 협조체제 마련
- 신규 담당자의 경우 통합사업에 대한 이해 증가
- 사업의 통합적 운영 및 신규사업에 대한 진행상황 점검
- 통합센터 운영의 상반기 추진실적 및 하반기 계획에 대한 센터별 논의

#### ○ 센터별 발표내용

구분	브랜드 사업	하반기 운영계획	조직운영부분 계획
관악구	- 관악가족 여가공감 프로그램	- 다문화가족들의 공동육아나눔터 이용활성화를 위한 홍보 - 정보제공 아닌 상담서비스에 대한 다문화가족 대상 안내 및 참여 홍보	- 가족문화팀, 교육팀, 상담팀, 운영지원팀 - 효과적 사업 제공을 위한 신설팀 구성 고려
사상구	- 가족야구단 “내일은 홈런왕”(문화프로그램)	- 부모교육, 문화체험 프로그램 및 자조모임 운영 - 자원봉사자를 활용한 학습 정서 지원 및 배움지도사 파견 서비스 실시	- 다기능화 건가센터로서 독립적인 상담팀 운영의 어려움이 있었음 - 하반기 및 내년계획에는 반영할 예정
달성군	- 찾아가는 아버지교육	- 지역적 서비스 맵을 만들기 위해 지역적 조사를 진행할 예정 - 공동육아나눔터 운영 시작 및 도서관, 센터 등 찾아가는 서비스 활용	- 직원 전체 회의 및 워크숍 진행 - 팀간 업무공유 이해도를 높이기 위해 전체회의 활성화 예정

구분	브랜드 사업	하반기 운영계획	조직운영부분 계획
광주 남구	<ul style="list-style-type: none"> <li>- 행복한 부부 학교</li> </ul>	<ul style="list-style-type: none"> <li>- 다문화부부캠프</li> <li>- 예비, 신혼기 부부</li> <li>- 위기부부캠프</li> <li>- 노년기부부 등</li> </ul>	<ul style="list-style-type: none"> <li>- 실무자들의 다문화와 비다문화 가족에 대한 이해 필요</li> </ul>
대전 중구	<ul style="list-style-type: none"> <li>- 다문화 품앗이 사업</li> </ul>	<ul style="list-style-type: none"> <li>- 상담 및 사례관리 중심 사업 진행</li> <li>- 일반가정과 다문화 가정이 함께하는 어울림 한마당을 통한 센터 홍보</li> </ul>	<ul style="list-style-type: none"> <li>- 직원들과 논의 예정</li> </ul>
광주시	<ul style="list-style-type: none"> <li>- 찾아가는 상담</li> <li>- 집단가족미술치료</li> <li>- 다문화 2세를 위한 아동역량강화사업</li> </ul>	<ul style="list-style-type: none"> <li>- 부모역량강화교육(다양한 가족을 통합 강조)</li> <li>- 가족공동체의식함양교육</li> <li>- 아빠자녀토요돌봄</li> <li>- 공동육아나눔터 및 가족 품앗이</li> </ul>	<ul style="list-style-type: none"> <li>- 효율적인 조직운영을 위해서는 중간관리자가 필요함</li> <li>- 회계와 행정업무를 처리를 위한 별도 인력이 필요</li> <li>- 기존 사업직원들이 신규 이용자와 친밀감 형성 필요</li> </ul>
아산시	<ul style="list-style-type: none"> <li>- 북한이탈주민 지원사업</li> </ul>	<ul style="list-style-type: none"> <li>- 공동육아나눔터활성화</li> <li>- 가족상담</li> <li>- 상담자원봉사활성화</li> <li>- 가족역량강화지원사업 하반기에 시작예정</li> </ul>	<ul style="list-style-type: none"> <li>- 조직구조 모델 3유형으로 되어 있지만 실제 사업진행은 건가, 다가 통합으로 서비스 제공함.</li> <li>- 2차 컨설팅과 시범운영사업 워크숍을 토대로 향후 조직구조 개편 예정</li> </ul>
광양시	<ul style="list-style-type: none"> <li>- 가족상담 (연애하는 부부)</li> <li>- 기업가족친화프로그램</li> <li>- 가족역량강화사업 (드림하이2)특화사업</li> <li>- 한부모가족자녀(조손가족 포함) 진로설계</li> <li>- 결혼이민자 및 가족을 위한 심리정서 안정 및 한국적응을 돕는 소규모 집단 상담</li> </ul>	<ul style="list-style-type: none"> <li>- 공동육아나눔터 운영 활성화</li> <li>- 조부모품앗이 구성 및 프로그램 운영</li> <li>- 포스코 전문봉사단과 연계한 가족프로그램</li> <li>- 취약가족지원 및 다문화가족 한국생활적응</li> <li>- 전남도 연계 가족기능강화 프로그램</li> <li>- 경력단절 여성자립, 자활을 위한 취창업교육</li> </ul>	<ul style="list-style-type: none"> <li>- 중간관리자(사무국장) 직급 신설</li> <li>- 종사자 역량강화 교육 및 워크숍 진행 예정</li> </ul>
경산시	<ul style="list-style-type: none"> <li>- 북한이탈주민지원사업</li> </ul>	<ul style="list-style-type: none"> <li>- 나눔봉사단 운영중, 가족봉사단을 추가로 모집 예정</li> <li>- 공동육아나눔터는 센터 내 육아정보나눔터 활용하여 운영중. 리모델링을 통해서 운영을 할 예정</li> </ul>	<ul style="list-style-type: none"> <li>- 교육, 상담, 문화 다문화 크게 네 개로 구성</li> <li>- 문화와 교육을 한 팀장이 겸직하는 구조</li> <li>- 가족친화교육팀, 가족상담팀, 특성화팀, 다양한 가족역량 강화팀으로 변경 고려</li> </ul>

구분	브랜드 사업	하반기 운영계획	조직운영부분 계획
하동군	<ul style="list-style-type: none"> <li>- 재가여성 지적장애인 가족 통합지원사업, 정있는 울타리</li> </ul>	<ul style="list-style-type: none"> <li>- 다문화/비다문화 함께 어울리는 장 마련</li> <li>- 이혼전후집단상담</li> <li>- 읍면단위로 찾아가는 행복플러스 진행</li> <li>- 다문화가정 귀농귀촌가정 어울림 캠프</li> </ul>	<ul style="list-style-type: none"> <li>- 가족교육, 가족상담(가족역량강화), 가족문화, 특성화(다문화)</li> </ul>

## 4. 시범사업기관 모니터링

○ 가족지원서비스 전달체계 구축을 위한 시범운영기의 사업내용을 모니터링하여 최종 운영모형을 도출

- 시범사업 성과 분석(사업대상발굴, 서비스 발굴, 지역특성 반영, 조직운영 등)
- 세부 사업내용 점검 및 지원(신규 수행 사업 및 지침 권고내용 등)

### ○ 모니터링단 구성

연번	성명	소속	주요 활동경력	모니터링 분야
1	김혜영	숙명여자대학교 산업정책대학원 교수	<ul style="list-style-type: none"> <li>• <b>국민대통합을 위한 다문화가족정책연구 수행</b></li> </ul>	성과 및 관점
2	라휘문	성결대학교 행정학과 교수	<ul style="list-style-type: none"> <li>• '08년 건가센터 평가지표개발</li> <li>• '10년 다가센터 평가지표개발</li> <li>• '11년 건가센터 평가위원</li> <li>• '14년 현장평가위원예정</li> </ul>	조직운영
4	박신규	전북발전연구원 부연구위원 (여성가족정책팀장)	<ul style="list-style-type: none"> <li>• 포괄적 가족서비스 제공마련을 위한 토론회 (충청, 전라권) 발제</li> </ul>	지역특화
3	송복희	원광보건대학교 다문화복지과 교수	<ul style="list-style-type: none"> <li>• <b>전 익산시 다문화가족지원센터 사무국장</b></li> </ul>	다문화 사업
5	양정선	경기도가족여성연구원 연구위원	<ul style="list-style-type: none"> <li>• 포괄적 가족서비스 제공마련을 위한 토론회 (경기, 인천권) 발제</li> </ul>	지역특화

연번	성명	소속	주요 활동경력	모니터링 분야
6	정혜정	전북대학교 아동학과 교수	<ul style="list-style-type: none"> <li>전주시건강가정지원센터장</li> <li><b>다문화상담 슈퍼바이저</b></li> <li>전 가족치료학회장</li> </ul>	가족상담 사업
7	최현미	평택대학교 사회복지학과 교수	<ul style="list-style-type: none"> <li><b>현 다문화가족학회장</b></li> </ul>	다문화 사업
8	홍승아	한국여성정책연구원 연구위원	<ul style="list-style-type: none"> <li>통합센터 모델개발 T/F 위원</li> <li>가족·다문화센터 센터장</li> </ul>	성과 및 관점
9	황혜신	상명대학교 가족복지학과 교수	<ul style="list-style-type: none"> <li><b>양천구 다문화가족지원센터장</b></li> </ul>	다문화 사업

- 3차례 컨설팅이 끝나고 향후 모니터링이 진행될 예정이지만, 모니터링단의 구성원을 보면 여전히 가족정책 전문가 위주로 되어 있음. 우리 의원실에 보내준 명단에는 다문화관련 경력에 진하게 표시까지 해서 친절하게 보내주셨지만, 실제로 다문화정책에 대한 현장의 분위기나 전문적으로 의견을 내주실 분이 두 분 정도 밖에 없음.
- 이번 컨설턴트로 활동했던 한 분은 10명이 있으면 그 중 한두 명밖에 다문화 관련 의견을 낼 수 있는 사람이 없다보니 제대로 의견 수렴이 안되고 전반적으로 건강가정지원센터의 사업 위주로 분위기가 갈 수 밖에 없다는 불만을 표시함.
- 이미 구성된 모니터링단에 대해서는 변경하기 어렵겠지만, 적어도 다문화 관련 사업이나 정책에 대해서 함께 공유하고 이야기할 수 있는 분위기 조성과 관련 분야의 전문가를 더 충원해주기를 원함.

## 5. 향후 추진계획

### 1) 추진계획

- 시범사업 운영 모니터링 : '14년 10월~
- 컨설팅 및 모니터링 결과 보고 : '14.10~11월
- 통합센터 모형 개발 완료 : '14.11월
- '15년도 통합센터 운영모형 안내 : '14. 12월
  - '15년도 통합센터 선정기준 등
- '15년도 통합센터 운영기관 선정 : '15. 1월중

### 2) 향후 조직과 운영 방향

- 정책대상 : 일반가족, 다문화가족, 한부모가족, 북한이탈가족 등 다양한 형태의 가족으로 정책대상 확대
- 조직구성 : '14년 시범운영 결과에 따른 모형(안)을 바탕으로 지자체별 특성에 맞도록 자유롭게 선택
- 센터/지자체 자율권 확대 : 정부가 꼭 필요해서 하는 상담 교육등의 사업은 평가침이 정한 일정 수준이상으로 추진하도록 하고, 그 이외의 가족문화 활동 등은 센터 또는 지자체의 특성에 맞게 탄력적으로 운영이 가능하도록 자율성 확대

## V. 현장의 목소리

### 1. 현장 간담회를 통한 의견

#### 1) 전라권 간담회 (2013년 9월27일)

##### ○ 센터장 간담회 주요 결과

- 건가, 다가를 같은 법인이 운영하고 있는데 상당히 시너지 효과가 있음. ○○의 경우는 금년에 위탁기간이 만료되어 재위탁 준비를 하고 있는데 다문화센터의 경우 위탁 받고자 하는 곳이 많아서 분리 위탁이 우려됨.
- 다문화 이슈가 사회적으로 되면서 다문화 가족들에게 기여를 해 왔음. 통합이 되면 다문화 이슈가 떨어져 사회적 관심 저하가 우려됨.
  - 통합을 하더라도 그간의 다문화 사업의 효과성 분석을 실시해서 효과가 있는 사업은 유지할 필요가 있음. 다문화 사업 현장을 통해 사업의 효과를 많이 보았음. 다문화 사업 축소가 아닌 통합이 되어야 함.
- 통합에 동의하지만, 건강가정지원센터와 다문화가족지원센터 설치 근거법이 서로 다른데 이런 경우 어떻게 통합할 것인지 문제임.
- 병합형 센터를 운영 중이며 통합에 기본적으로 찬성함, 건가가 먼저 생긴 병합형 센터일 경우는 통합에 기대를 하고 있음. 향후 보편적 복지의 선진국 형으로 가야함.
- 다문화가족지원센터의 파이를 키우면 키울수록 통합이 어려울 수 있음. 처우 개선을 위해서라도 통합이 필요함.
- 지금 시점에서 왜 통합이 필요한 이유, 복지 서비스를 수혜자 입장에서 생각해 봐야 함.
- 다문화 가정이 다문화에게 제공되는 서비스를 당연한 것으로 받아들임. 다문화만

별도로 해서 서비스를 제공하는 것이 문제임. 다문화와 건가사업을 별개 운영시 다문화 가족의 적응을 오히려 방해할 수 있음. 보편적 서비스 안에서 다문화 서비스가 이루어져야 함.

- 다문화 사업이 그동안 너무 비약적으로 커져 있음. 다문화도 건가 속에 있어야 한다고 생각함. 각 시군구 별로 다문화 가족의 구성, 상황이 각각 달라 사업비도 각각 달라야 한다고 생각함. 예산, 인원 등이 세부적으로 나누어져야 함. 다만, 일반인 대상 교육이 다문화 대상으로 교육을 함께 추진시 효과성이 걱정이 됨.
- 지자체마다 센터 통합 시 통합 공간을 확보할 수 있을지 의문임.
- 기본적으로 통합이 바람직하나, 군산의 경우는 병합형으로 운영되고 있으나 다문화가 더 크게 부각되어 일반 시민들이 건가센터 이용에 저해, 다문화에 비해 자국민의 서비스 지원이 떨어지는 부작용도 있음.
- 다문화가족지원센터를 건강가정지원센터에 합친다면 사실 엄두가 나지 않지만 통합하면 제 2의 도약이 될 수 있음. 통합 시 센터라는 명칭을 원으로 변경할 필요.

## ○ 기초담당과장 간담회 주요 결과

- ○○의 경우 건가-다가를 같은 법에서 운영하고 있으며 통합에 대해선 동의하며, 다문화센터를 하고자 하는 곳이 많이 분리 요구가 있으나 분리는 안된다고 생각함.
- ○○의 경우는 다기능화 센터를 운영하고 있으며 통합 운영에 있어 장점이 많다고 생각함. 다만, 통합 시 시설비 등을 국비로 지원해 주시기 바람.
- 현재 ○○은 다가센터가 먼저 설립되었고 건가 센터가 다기능화 센터로 운영되고 있음. 통합 시 건가 속에 다문화 너가 있어야 한다고 봄.
- 시설 및 인력 등 활용 측면에서 통합이 바람직함.
- 통합은 필요하다고 생각. 건가와 다가가 기능상 중복이 있는 것이 있어 통합 할 경우 기능 중복을 해소 할 수 있다고 생각함. 다만, 통합시 공간을 어떻게 확보할지 고민임.



- 건가의 경우 다기능화 센터로 운영되고 있어 2명이 일하고 있는데 상담 인력 등 보강이 되었으면 함.
- 현재 건가-다가 두 곳 다 직영으로 운영하고 있어 통합에는 문제가 없음. 다만, 지자체장의 결심이 필요한데 지자체장의 결재를 맡기 위해 중앙정부의 방침이 필요함.

## 2) 충남권 간담회 (2013년 9월30일)

### ○ 센터장 간담회 주요 결과

- 현재도 다기능화로 건가센터를 운영 중에 있음. 다만, 통합 없이 다기능화센터를 운영하면서 건가센터와 다문화가족지원센터 간 인력과 예산이 분리가 되어서 센터 간 갈등이 있어 통합은 예전부터 생각이 있었음.
- 통합에는 장단점이 있음. 다문화가족지원센터를 여가부에서 운영 하면서 다문화가족지원의 주축의 역할을 해왔음. 따라서 다문화가족지원센터 중심의 통합을 해야지 다문화가족지원센터 간판을 내리면 여성가족부가 다문화의 가족지원의 헤게모니를 잃을 수도 있음.
- 통합에는 찬성하고 있음. 다문화를 분리시키는 정책은 불필요함. 다문화를 분리시킴으로 인해 다문화가 부각되어 오히려 역차별을 야기함.
- 통합에는 찬성하지만, 통합에 대한 철학적 고민이 필요함. 단순히 기능적 통합에 그치게 되면 또다른 중복 논란이 야기될 수 있음. 통합에 있어서 놓쳐서는 안되는 사항은 보편적 복지 서비스를 지향해야 한다는 것임.
- 서비스 중복문제를 통합하면서 해소할 수 있는 방안이 필요, 가족지원 센터가 보건복지부에서 하고 있는 종합복지관 등과 중복 가능성이 있음.
- 통합시 지자체별 상황을 고려해서 통합을 해야 함. 수탁법인이 다를 경우 객관적이고 형평성 있는 방안을 마련해서 통합을 해야 함.
- 장기적으로는 가족지원센터로 가는 것이 맞다고 생각함. 다만, 천천히 진행하면서

방향을 찾아가는 것이 맞다고 생각함.

- 다문화가족지원센터에서 한글교육을 폐지시 다문화가족지원센터의 다른 사업을 병행하기 어려움. 다문화가족이 한글 교육을 받으러 오면 수강생을 대상으로 상담, 자조 모임 등을 운영하고 있음.
- 다문화와 건가를 통합으로 가는 것이 맞으나 너무 빠른 감이 없지 않음. 다가센터장과 건가센터장이 다를 경우 정리 문제를 원만히 해결해야 통합이 순조롭게 진행될 수 있을 것임.

### ○ 기초담당과장 간담회 주요 결과

- 통합에 찬성하며, 현재 건가센터와 다가센터의 센터장이 겸직 중이며 내년에 통합 추진에 큰 어려움이 없을 것으로 예상됨.
- ○○시의 경우는 건가센터 다가센터장이 둘다 상근이어서 조정이 필요함. 다문화의 경우 시자체로도 지원이 많고 민간협력도 잘 이루어지지만 건가센터의 경우는 시자체 지원이 없는 상황이라 이런 상황이 문제가 될 수 있음.
- 통합에는 찬성함. 다만, ○○군과 ‘14년부터 행정구역이 통합되는 데 ○○군과 통합하는 것까지 고려해야 할 것인지가 문제임.
- 다문화센터는 직영을 하고 있고 건가는 위탁을 주고 있음. 통합 지침을 빠르게 시달해 주면 통합 추진에 큰 도움이 될 것임.
- 통합시 통합인력을 수용할 만한 건물을 시에서 지원해 줄 수 없어서 문제가 될 수 있음.
- 통합해야 할 이유가 있는가, 효율성이 있는가 먼저 검토해 봐야 함. 건가-다문화 분산해서 운영하는 것이 아닌가. 분산해서 운영해야 많은 사람의 혜택을 볼 수 있음.
- 다문화 위탁법인은 ‘13년에 계약이 만료되고 건가 위탁법인은 ’ 15년에 계약이 만료됨. 건가에서도 다양한 가족지원을 통해 다문화 사업을 일부 하고 있는 만큼 통합해서 효율적인 운영 필요함.

### 3) 강원권 간담회 (2013년10월8일)

#### ○ 센터장 간담회 주요 결과

- 결혼이민자들은 지역주민과 융합하는데 어려움이 있었으나, 다기능센터를 운영하면서 일반가정과 어울리는 모습이 좋아, 건가는 2명 인력, 다문화는 4명이므로 조직적인 문제 힘들, 회계도 이원화되어 있음.
- 다가에 대해 열성적으로 일해온 조직이 따로 있으므로 갈등, 고민, 부처 갈등이 있을 듯, 다가는 직영이므로 지방비로 편성해놓으니 통합해라라고 하는 것은 소모전임. 각각센터장이 보는 관점에서는 다가 건가가 전문가가 아닐수도 있어. 전문가가 아니라고 판단된다면 고용승계는 어떻게 가능할지? 조직에 대한 통합이 매끄럽게 되어야함, 급여체계도 각각 달라 통합시 고려해야 함.
- 실무자가 멀티로 역할을 하려면 많은 준비가 필요. 여러 가지 문제를 갖고 있으나 통합은 필요, 시범사업을 통해 잡음을 줄여가며, 다문화가족, 미혼모가족, 한부모가족 등 특성들을 살려가는 데 있어 준비해야 할 것이 많음. 가족만의 특성을 살릴 수 있는 전문가에게 의뢰해서 초기프로그램과 특성화를 살려갈 수 있도록 매뉴얼 마련 필요, 재교육 충실한다면 잘 될 수 있을 듯함.
- ○○은 건가가 아직 없음. 올초 건가를 운영하는 것을 논의 했음. 200평에서 100평 추가 법인은 제공하겠다고 했음. 시범사업을 운영한다면 농촌 도시 등 환경을 고려하여 각각에 맞는 모델 제시 필요, 통합은 상근 센터가 필요하다고 봄, 다가는 사회복지시설, 회계 분리도 통일 필요.
- ○○에서는 건가를 직영으로 해서 2년간 운영, 기간제로 직원을 뽑아 직영하다가 강원대에 위탁하게 됨, 건가 예산을 지자체 예산으로 더 투입, 건가에서 다문화업무도 해왔으나, 다가는 왜 없느냐는 요구가 많아 다가를 직영으로 운영하기 시작, 직영을 하다보니 각종 예산집행이 어렵고, 행사를 하는 경우도 직영이기 때문에 선거법 위반 등 선관위에서 단속도 많음. 국비센터로 지정해 주기 바람, 통합도 잘 하도록 할테니 국비 주기 바람.

- 협회에서는 걱정이 많음. 모든 정책은 정부가 책임지며 5년마다 평가 받아, 잘못된 정책은 여라가지 파생 야기, 신중성 필요, 직영하는 것은 가급적이면 안해주기 바람. 법인의 임원이 시설장을 겸직하도록 되어 있음. 학교도 교수님이 반드시 시설장을 해야함, 상근과 배치되어 통합시 상근을 원칙하는 방안은 제고바람.

## ○ 지자체 담당과장 간담회 주요 결과

- 분리된지 1월1일 센터장이 과장을 했었음. 성격, 예산 등 모든 면에서 병합하는 것이 맞지만 분리된지 얼마 안되 당분간 각각 운영 필요, 운동선수 합숙소를 복지시설로 허가 받는 등 어려웠었음.
- 직영운영하는 곳은 흡수되는지? 염려됨, 내년 말까지 위탁, 다른 건물임.
- 건가 다가 같은 기관에 줬음. 위탁기간이 다르지만 조정하고 사무실도 마련할 수 있어 문제점 없음.
- 건가 다가 같이 하려고 공모 준비중. 의회에서 예산을 따기 힘들었음. 내년에 국비를 꼭 받겠다는 조건이었음. 국비지원 여부가 관건임.
- 같은 법인이 건가 다가 맡고 있으나 거점기관으로 강우너도를 커버해야하는 실정, 같은 법인이나, 건가는 사회복지시설이 아닌 점등 서로 불편한점이 있음. 사회복지수당도 못받고 있음.

## 4) 수도권 간담회 (2013년10월10일)

### ○ 센터장 간담회 주요 결과

- 다문화가족이 많이 거주하고 있으며 시에서는 조례로 정하여 지원해오고 있음. 센터가 제공하는 프로그램교육 참여시 소외될 수 있으며 차별받을 수 있는 우려가 있음. 따라서 다문화 가족이 많은 지역은 지역적 특성을 반영하여 별도지원이 필요함.
- 안산시의 경우 원곡동 지역(전체시민의 8%)에 다수의 외국인이 거주, 통합운영시 언어 소통이 안 되어 별도의 통역이 필요할 것이며, 한편 원곡동이 안산시의 한쪽

에 치우쳐 있어서 통합이 되면 시설이용이 곤란해질 것 예상. 안산시도 안산시다 문화가족지원센터의 통합반대 의견에 동의하며 안산시만의 특수성을 인정하여 주기 바람.

원곡동 초등학교의 재학생의 62%가 다문화가족을 포함한 외국인 자녀들임.

- 법 개정이 얼마 되지 않았는데 왜 또 다시 법을 개정하려 하는지 궁금함.
- 건강가정지원센터와 다문화가족지원센터의 위탁법인이 동일하며, 동일하게 위탁 기간이 만료됨. 내년도 시범사업에 포함될 수 있는지 확인하고 싶음.
- 건강가정지원센터와 다문화가족지원센터는 서로 업무가 중복되어 있으며 다문화가족지원 관련 예산이 많아 통제도 잘 되지 않음. 따라서 통합을 통한 정리 필요함. 한편 관내 대림동에는 한국인보다 많은 536백명의 외국인(70%가 조선족 : 다문화가족지원센터의 결혼이민자, 글로벌센터의 외국인 근로자)이 살고 있으며, 대림초등학교 재학생의 80%가 다문화가족 자녀와 외국인자녀가 다니고 있어 질서교육 등이 필요함.

## 5) 부산, 경남권 간담회 (2013년10월14일)

### ○ 센터장 간담회 주요 결과

- 다문화 가족의 경우 국적취득후 이혼이 많은 것을 볼 때 통합센터로 운영하면 강한 가정과 함께 어우러져 자연스럽게 지역주민으로 정착 할 수 있지 않을까 생각함.
- 상담자가 별도 구분되어 있어, 자격요건을 강화해서 직원을 뽑을 때 상담자격을 갖춘 사람이 채용 될 수 있도록 하길.
- 다가 건가 모두 운영, 다문화 예산을 줄인다고 했는데 초기적응은 무엇보다 중요하다고 생각함.
- 바리스타, 미용교육 본인부담일부 해보니 책임감 높아 유료화는 찬성, 어제까지 다문화 공모 마감됨, 장소문제로 지자체에서 법인 분리를 원하고 있음.

- 여러 부처에서 다가 사업이 내려와 불편함.
- 다기능 센터 설치기준을 강화해주기 바람. 상담도 청소년상담으로 확대할 수 있도록, 가족지원사업을 여가부 고유사업으로 지속적으로 발전시켰으면 함. 중앙부처의 공문만 있다면 단독건물을 지원해주겠다고 함.
- 건가가 많이 위축, 별도사업을 하다가 같이 했을 때 생기는 문제를 해결해 나갈 수 있다면 통합 찬성하나 문제는 공간임. 안산 다음으로 다문화가족이 많은 지역임. 지역특성을 감안한 정책적 검토 필요. 통합했을 때 장기적으로 다른 기관과의 연계를 위해 사회복지시설로 가야되지 않은가 생각함.
- 재정이 열악한 법인에서 통합센터 공간을 제공할 수 있을지가 문제임. 상담실, 교육실 직원의 사무공간 등을 감안해야 함. 지자체에서 공간을 제공하도록 해야 함.
- 종합사회복지관은 사업이 자유로운데 반해 건가센터의 경우는 횟수 제한, 사업비 제한, 대상자 제한 등으로 제한되어있음. 다문화가족 초기유입 자는 확실히 줄어듦. 다가도 이제는 사례관리로 들어가야 한다고 들었는데 좀더 중점적으로 생각해주기 바람.
- 다가와 건가가 한 사무실에 있어 발빠르게 대처가 가능함. 가족 지원센터가 생기면 후원을 받을 수 있는 사회복지사업법에 바탕을 둘 것이냐 결정 필요.
- 자원봉사로 시작해 자격증을 하나 둘 따온 직원들 고용승계가 안될 경우 문제가 있음. 방문지도사들이 그동안 많이 수고했다는 것을 알려주기 바람.
- 다양한 형태가 될 것이라는 것에 기대하고 있음. 16개 거점직원들은 어떻게 할 것인지? 이중언어교육이 교육부로 넘어간다면 어린이집 다니는 아이는 누가 가르칠 것인가? 통합도 중요하지만 다문화가족들에 대한 고민 필요. 유료화는 기본적으로 찬성하나, 가족을 형성할 당시 무료로 많은 것을 제공하다가 갑자기 바뀌면 저항이 많을 것임.
- 통합이라는 새로운 패러다임을 진행하는 과정에서 일방적으로 통보받는 느낌임. 현재까지 고생해온 직원들 다가센터의 노고는 무시하면 안된다고 봄. 법을 어떻게

바꾸나가 중대한 문제임.

- 주무부처 간에도 다양하게 다문화 사업을 추진하고 있는데 전달체계의 마지막 단계부터 통합하는 것은 문제가 있음. 확대했을 때 장단점이 있듯이 따로 있을 때의 장단점이 있으니 분석 필요. 정보에 대한 사전 오픈 필요.

## 6) 경북 · 대구 · 대전권 간담회 (2013년10월15일)

### ○ 센터장 간담회 주요 결과

- 의견수렴 오신 것은 좋은 징조라고 생각하나, 말이 안되는 것은 사업이 중복이라서 통합인지? 커뮤니티 센터로 가기 위한 것인지? 통합의 이유가 궁금하며 가족은 아주 중요하다고 생각하며 어떻게 하면 바르게 갈 수 있을지? 신경써주기 바람
- 통합은 여가부의 정책실패를 떠넘기는 거 아닌지? 여가부에서 해온 것을 이제 와서 문제있다고 정리하려는 것은 아닌지 의문이며, 여가부에서 개발한 이중언어교육 등을 외부에서 가져가게 놔두는 것은 문제가 있다고 생각하며, 결혼이민자에 대한 한국어 교육은 앞으로도 줄지 않는 사업이므로, 건가센터로의 흡수 통합은 반대함.
- 결혼이민자의 초기정착에 필요한 사업은 여전히 매우 중요하다고 생각함
- 시범센터에는 인원 보강이 되는지? 시범센터에 초기부터 한부모가족, 탈북자가족 및 청소년상담 업무도 바로 적용되는지?
- 전체적 방향은 동감, 처음부터 통합해서 추진했어야 한다고 생각함. 그러나 다문화 가족정책이 사회적 이슈에 따라 가다보니 사업이 프로젝트식으로 늘어나, 건가 사업과 통합하는 것이 어려울 것 같음. 시작단계부터 장기적으로 검토해주기 바람.
- 예산과 사업의 중복을 줄이는 통합은 공감, 그 변화가 축소로만 끝나는 것이 아니라 진짜 변화로 이어지면 좋겠음. 종사자 처우개선도 기대되나, 만약 일자리를 잃게 된다면, 몇 명일지? 궁금함, 지금 센터 직원들은 재시간에 퇴근하는 경우가 없이 일을 많이 하고 있는점 감안해주시기 바람. 대상의 특성별로 사업을 무분별하게

만들어 내는 것보다 통합센터의 정체성을 정립하는 것이 중요하다고 봄.

- 법인이 같아 병합형으로 운영한 적이 있어 통합에는 찬성, 시범센터 선정시 지역별 고려해주기 바람, 센터 통합과 함께 많은 별도사업들의 통합은 어떻게 할지 고민해주기 바람.

### ○ 지자체 담당과장 간담회 주요 결과

- 통합은 찬성하나, 다문화사업을 많이 벌여놓은 상태에서 어떻게 통합이 가능한지 걱정, 위탁기관 선정에도 애로사항이 있을 것임.
- 다문화가족도 시간이 흐르면 구분을 하지 말아야한다고 봄. 통합하는 것은 개인적으로 찬성, 다만 통합센터가 들어갈만한 건물을 마련하는 것이 시급함.
- 통합센터 운영시 예산편성과 지자체 조직도 맞물려 있어 정리가 필요함.

## 2. 주요요지

- 건강가정지원센터와 다문화가족지원센터의 다른 설치 근거 법 개정안과 향후 어떻게 관련 법 개정안 마련.
- 지자체마다 센터 통합 시 통합 공간을 위한 확보 마련
- 통합 센터 명칭 사용의 문제.
- 수탁법인이 다른 경우 향후 어떤식으로 정리할 것인지에 대한 마련
- 각 두 센터가 통합할 시 각 센터장의 정리는 어떤식으로 할 것인지 논의
- 통합센터 운영할 경우 국비로 지원해야 함.
- 다가·건가 모두 운영해도 다문화에 대한 초기적응 사업은 계속 필요.
- 행정기관의 통합이 먼저 이루어져야 함.

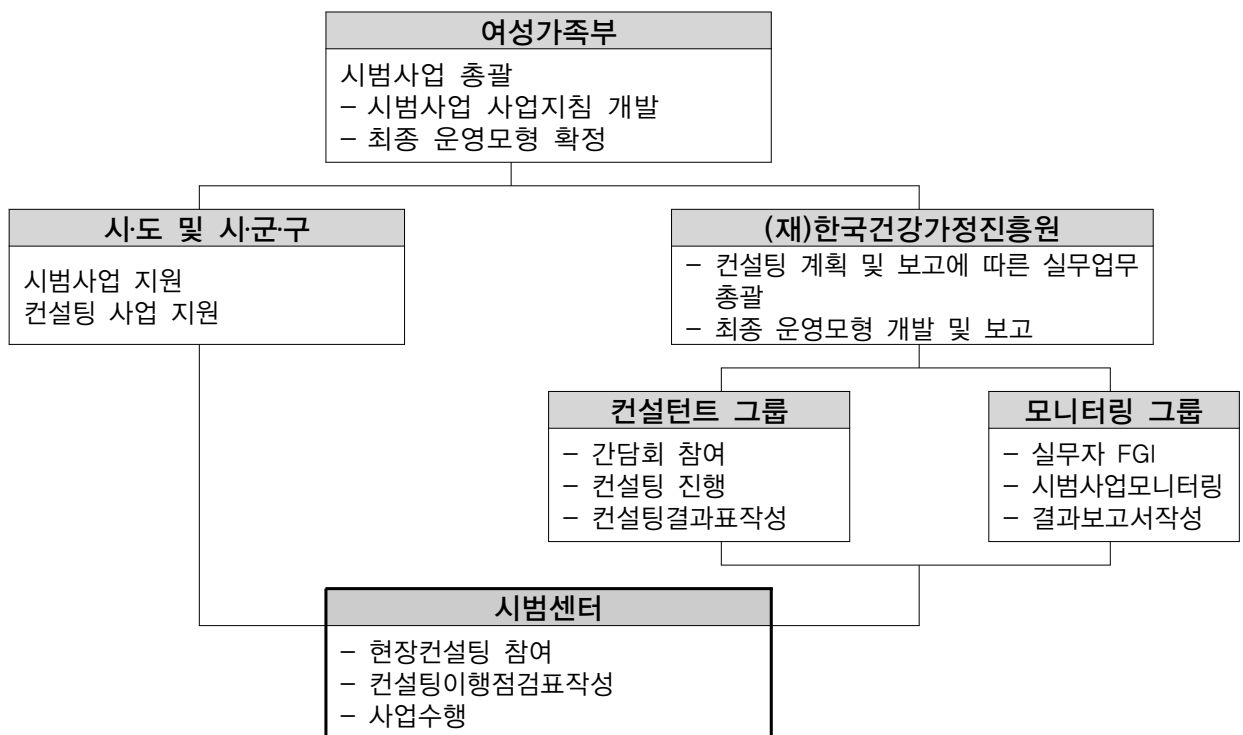


## VI. 통합관련 다가센터 · 건가센터 운영방안

- 지역간 불균형 설치에 따른 정책대상의 사각지대 문제가 발생하고 있음. 현재 가족지원서비스 전달체계 이원화로 가족의 특성별로 이용대상이 분리되어 새로운 정책대상자(조손가구, 한부모, 북한이탈가족 등)에 대한 적절한 개별적 서비스 대응력이 부족한 상황임. 다변화되고 있는 다양한 가족에 대한 포괄적 가족지원서비스 제공 필요성 증대되고 있음.
- 가족 유형별로 이원화되어 있는 가족지원서비스 전달 체계를 일원화하고 한부모가족 등 다양한 가족을 대상으로 포괄적 가족지원서비스를 제공하고 자 함. 모든 시·군·구로 건가/다가 통합센터 설치확대를 통하여 지역 간 불균형 설치로 인한 정책대상의 사각지대를 해소하고자 함.
- 건가와 다가센터의 유사사업을 통합하여 센터간 기능중복을 해소하고 모든 시·군·구로 통합센터 설치확대를 하고자 함.
- \* 건강가정지원센터(151개)+다문화가족지원센터(217개)=(가칭)가족센터(229개)
- 가족지원서비스 전달체계 구축을 통하여 운영의 효율성을 제고 및 국가재정의 효율화를 이루고자 함.
- 시범사업의 주요내용
  - 조직구성 : 가족교육 · 가족상담 · 가족문화팀을 기본으로 별도 특성화팀 구성
  - 사업내용 : 건가 · 다가 센터의 기본사업 외 가족역량강화사업, 공동육아나눔터,

지역특성화 사업을 필수사업으로 추가

- 예산지원 : 건가·다가센터 운영비 외 시범운영에 따른 추가 종사자 인건비 및 사업비 추가 지원
- 추진계획 : '14년 시범운영을 통해 가족지원체계 모형 정립 및 지역적 상황을 고려한 단계적 추진('15~17)
- 시범사업 지원체계



- 시범사업의 통합적 운영방식

〈아래표 참조〉

## 〈현행 건가/다가센터와 통합센터 기능비교〉

구분	건강가정지원센터	다문화가족지원센터	통합센터(추진 안)
사업대상	일반가정 (예비부부, 노년기부부, 부모자녀)	다문화가족	모든가족(다문화가족, 한부모, 조손가족, 장애인가족, 독거노인, 북한이탈가족 등)
2014년 센터현황	151개소(국비 지원 111개소)	217개소(국비 지원 211개소)	'14년 10개 → '15년 50개 → '16년 100개 → '17년 229개
조직유형	독립형, 다기능형	독립형, 병합형	지역특성에 맞게 다양한 형태추진
조기구성 (독립형)	교육팀, 상담팀, 문화팀,	센터장, 팀장, 센터운영 팀원	가족교육, 가족상담, 가족문화, 가족돌봄, 자녀양육, 가족역량강화, 지역사회연계 등에 따라 조기구성
상근인력	독립형 : 4인 이상, 다기능화 : 2인 이상	가형 : 5인 이상, 나형 : 4인 이상	종사자 평균 10명
사업내역	가족돌봄 나눔	한국어교육 -모두가족 봉사단 -모두가족 품앗이 -아버지, -자녀 토요 프로그램	가족돌봄 -장애가족돌봄서비스 -노인가족돌봄서비스 -수용자가족, 해체가족 돌봄서비스
	가족교육	다문화가족 통합교육 -생애주기별 (조)부모교육 -남성대상 교육	가족교육 -다양한 형태의 가족을 위한 생애 주기별 교육프로그램 제공 -부부교육, 아버지교육, 다문화이해 및 인식교육, 북한이탈가족 사회 적응교육 등 -방문 부모교육/자녀생활서비스
	가족상담	가족상담, 집단 상담	가족상담 · 사례관리 - 가족상담, 집단상담 - 상담 후 지속적 사례관리
	가족문화	가족사랑의 날 프로그램	가족문화 -가족봉사단, 가족사랑의 날 -나눔봉사단 구성 및 운영, 자조모임 -가족여가프로그램, 지역참여 및 나눔행사
	다양한 가족통합 서비스	(지역특성에 맞게 대상 선정) -자녀양육지원, 가족관계 향상 교육, 놀토 프로그램	가족역량 -취업 기초소양교육 -워크넷 등록 및 연계 -위기가족 지원 -한부모 · 조손가족 지원
	지역사회 연계	지역사회 협의체 연계 -센터사업 유관기관 연계	자녀양육 및 지역사회 연계 -공동육아나눔터(전업주부) -아이돌봄사업(맞벌이주부) -일·가정양립 인식확산 및 정보제공 -양육정보제공, 가족관계 향상 프로그램 -지역사회 협의체 연계 및 네트워크 강화 -다문화 인식 개선 및 지역사회 홍보
별도예산 추가사업	-아이돌봄 지원사업, 가족역량 강화 지원 사업 -가족품앗이 및 공동육아나눔터 등	-다문화가족 자녀 언어발달지원 사업 -결혼이민자 통번역 서비스 사업, 이중언어 가족환경조성, 방문교육, 생활지도사, 결혼이민자멘토링 등	* 통합센터 기본사업으로 단계적 편입

## ○ 센터 통합 추진방안 : 지역적 특성을 고려한 다양한 통합센터 모형 개발

- 지역 내 가족서비스 수요 대상이 가기 다르고, 지역특성이 다른 점 등을 고려하여, 다양한 모형이 제시될 수 있도록 개발('14년 11월 완료예정)
- \* '14년 시범운영 결과에 따른 모형(안)을 바탕으로 지자체별 특성에 맞도록 자유롭게 선택

## ○ 향후 조직과 운영 방향

- 정책대상 : 일반가족, 다문화가족, 한부모가족, 북한이탈가족 등 다양한 형태의 가족으로 정책대상 확대
- 조직구성 : '14년 시범운영 결과에 따른 모형(안)을 바탕으로 지자체별 특성에 맞도록 자유롭게 선택
- 센터/지자체 자율권 확대 : 정부가 꼭 필요해서 하는 상담 교육 등의 사업은 평가 지침이 정한 일정 수준이상으로 추진하도록하고, 그 이외의 가족문화 활동 등은 센터 또는 지자체의 특성에 맞게 탄력적으로 운영이 가능하도록 자율성 확대

## VII. 결론

- 선진국의 경험을 통해서도 사회통합은 이민정책의 매우 중요한 목표이자 지향성임을 알 수 있음. 따라서 현재 이원화되어 있는 두 전달체계의 통합을 통해 장기적으로는 다문화가족에 대한 선별 · 분리 지원의 낙인효과를 완화하고, 다양한 다른 가족들과 함께 소통, 연대함으로써 사회통합이 이루어질 수 있도록 해야 할 것임.
  - 현재 이원화되어 있는 두 전달체계를 통합할 경우 하나의 전달체계 내에서 지역사회 다양한 가족의 다양한 욕구가 충족될 수 있는 방식의 가족 서비스 제공이 활성화될 수 있음.
  - 그리고 통합센터로 운영될 경우 예산, 조직, 인력 운영, 홍보, 사업 수행 등 전반에 걸쳐 경제성과 효율성을 창출할 수 있으며, 지역사회 내 전문적인 가족서비스기관으로 자리매김할 수 있도록 해야 함.
1. 다문화가족의 경우 초기 적응 단계 이후 가족 지원이라는 틀 안에서 사업의 통합이 이루어짐으로써 다양한 가족이 필요로 하는 생애주기별, 맞춤형의 서비스가 가능해질 수 있겠지만, 분명히 해야 할 것은 다문화가족에 대한 모든 사업을 일반 가족 사업에 통합 시키는 것은 제고해야 할 것임
- 향후 다문화가족에 대한 정의가 확대되면 다문화가족의 수는 점차 증가하고 종류도 확대 될 것으로 예상됨. 그렇기 때문에 다문화가족에 대한 별도의 조직이 만들어져야 함.

○ 이들을 위한 초기정착 사업은 모든 센터의 기본 사업으로 들어가 다문화가정 뿐 아니라 모든 이주민들이 객이 아닌 주 수요자 대상으로 센터를 이용할 수 있도록 해야 함.

○ 또한 센터의 효율적인 관리를 위해서 조직 운영에 꼭 필요한 상근직 중간관리자와 회계 전담 사무원에 대한 지원이 추가로 이루어져야 함. 이와 더불어 센터장의 상근과 비상근에 대한 논의가 계속 되고 있지만, 이 부분에 대해서 센터가 선택하도록 할 것인지 일괄적으로 정해줄 것인지에 대한 고민도 함께 이루어져야 함.

2. 무엇보다 두 전달체계의 통합을 위해서는 그 제도적 토대가 되는 통합센터 설치와 관련된 법적 근거 및 내용의 정비가 필요함. 세부적으로는 법령 및 지침 개정이 수반되어야 하지만, 아직까지 그 작업이 제대로 진행되고 있지 않은 상황임. 사업의 최종적인 전달체계의 통합이 어떠한 방식으로든 이루어지기 위해서는 전달체계의 설치 및 운영의 근거를 명시하고 있는 법제도의 일원화 내지는 통합이 전제되어야 함.

○ 현재 법제도가 어떻게 정비될지 여성가족부에서는 준비중이라고 하지만, 시범통합센터가 운영 중에 있는 상황이고 내년에는 10개에서 50개로 확대 시범 사업을 실시하게 되므로 이에 대한 법 정비가 시급하게 이루어져야 할 것임. 그래야 하위 법령과 규칙과 가이드 라인등이 만들어 질 수 있음.

○ 뿐만 아니라, 가족정책 전달체계의 다기능화를 위해 2010년부터 시행된 병합형 다문화가족지원센터, 다기능화 건강가정지원센터의 경우 지역에 따라 매우 다양한 조직구조를 보이고 있음.

○ 병합형 센터의 경우에는 다문화가족지원센터 독립형보다 예산지원은 적으나 독립형

의 기본사업을 모두 동일하게 운영하게 해서 종사자의 업무 부담이 과중함. 다기능화 센터의 경우에는 독립형 건강가정지원센터에 비해 예산이나 인력규모가 매우 적기 때문에 반드시 수행해야 하는 공통필수사업에 차등을 두고 있음. 건강가정지원센터의 기본사업을 시행하는데 많은 장애가 있는 것으로 나타남. 향후 가족지원서비스 제고를 위한 통합모델에 이러한 특성을 충분히 검토하고 반영할 필요가 있음.

○ 예산과 관련해서는 2013년도와 2014년도 10개 시범센터에 대해 비교해보니 건강가정지원센터는 약 3% 정도 예산이 삭감되었고, 다문화가족지원센터는 약 15% 정도 예산이 삭감되었음. 이는 통합센터 예산으로 다문화가족지원센터의 사업이 훨씬 많이 투입되었다는 것을 보여주고 있음.

○ 두 개의 기관의 통합을 위해서는 법적근거 마련과 예산편성의 형평성과 획일화된 구조로 편성될 수 있도록 정부의 선제적인 준비가 먼저 필요함.

3. 통합센터의 명칭에 대한 논의와 합의가 이루어져야 함. 통합센터의 시범 설명회가 시작되는 시점에서는 명칭에 대한 논의가 가장 뜨거웠으나, 현재 사업이 진행되면서 명칭보다는 사업내용에 치중되어 있다보니, 이 부분이 은근슬쩍 논의와 합의가 아닌 일방적으로 명칭이 정해질 수 있다는 현장의 의견이 있음.

○ 이름은 곧 정체성을 뜻하는 것이기 때문에 통합센터의 명칭이 신중한 논의와 합의로 결정되어야 하고, 이에 대해서 포괄성과 용이성의 요건을 충족할 수 있는 명칭이 만들어 질 수 있도록 해야 함.

○ 명칭 변경의 문제는 두 전달체계가 갖는 그동안의 연혁, 지역사회에서 이미 확보한 지명도, 이러한 명칭의 근거가 되는 법제도적 기반 등 다양한 요소를 고려해서 현장

의 의견 뿐 아니라 다른 환경적 요건, 가족정책서비스를 제공하는 전달체계가 갖는 위상 등 보다 많은 내용을 검토할 필요가 있음.

#### 4. 마무리

- 10개 시범사업으로 시작한 통합센터의 운영이 올 한해 아닌 10개월도 채 안되는 사업을 진행하면서 결과도 제대로 나오지 않았는데 정부는 이미 2015년 50개 시범센터 확대를 계획하고 추진할 예정임.
- 현재 통합운영 시범사업은 이미 병합형과 다기능형의 센터가 유사하게 운영하고 있는 것으로 나타남.
- 무리하게 시범 사업을 확대하기보다 2009년 발표된 병합형과 다기능 센터의 기본 서비스를 2016년까지 기능전환 형태로 확대 실시하는 것에 대한 방향전환이 필요함.
- 2017년 전체 통합을 목표로 그동안 예산과 법적근거 등을 마련하는 작업이 우선시 되어야함. 일단 시범사업형식으로 순차적인 통합을 진행시킨 후 예산 일원화와 법적근거를 마련하는 것은 일의 순서가 잘못된 것임. 이 부분은 여성가족부도 잘 알고 있음.
- 어차피 내년에 계획하고 있는 50개 시범사업도 법적근거가 마련되어 있지도 않고, 예산도 기존처럼 분리되어 진행되기 때문에 꼭 시범사업 형태로 확대하는 것은 의미가 없어 보임.



- 2009년에 발표된 병합과 다기능 서비스를 2016년까지 기능전환 형태로 사업 내용의 개선과 확대 방안을 마련하여 진행하여 실시 한 후 2017년 통합센터로 전환을 모색 해도 무방할 것임.
- 지난해 조사 자료에 의하면 건강가정지원센터 종사자들은 법적 통합, 사업 간의 통합과 공간 확보 및 인력확대, 공통필수사업에 대한 조정, 운영을 위한 인력확보, 업무분장 명료화, 통합센터의 철학과 가치정립을 위한 실무자 교육과 이해 증진, 일원화된 업무지침 시행, 중앙 부처간의 의견조율 등을 제시하였음.
- 다문화가족지원센터 종사자들이 생각하는 통합의 해결방안은 점진적 통합(충분한 논의와 유예기간을 갖고 합리적 조정으로 통합 유도)을 강조함. 두 센터의 특성과 업무가 상이함으로 체계적으로 검토를 통해서 사업과 조직 운영을 효율적으로 가져갈 수 있는 방안을 마련해야 한다고 함. 독립형의 다문화가족지원센터 종사자는 순차적 통합을 위한 준비과정이 충분히 이루어져야함에 대한 언급이 다수여서 성급한 명칭통합이나 일부 기능통합에 대해서 우려하는 것으로 해석함.
- 이처럼 이미 2011년도의 나온 의견을 바탕으로 통합시범 사업을 하기 전에 통합센터에 대한 실무자 교육과 이해 증진 사업이나, 일원화된 업무지침과 부처간의 의견조율 등을 진행할 수 있었음에도 이런 과정을 생략하고 일단 시범사업으로 진행한 것은 성급한 점이 있음.
- 여성가족부에서는 3차 컨설팅이 마무리 된 상태에서 현재 10개 통합시범센터 운영이 잘 진행되고 있다고 하지만, 사업에 대한 진행은 당연히 문제가 있을 수 없음. 중요한 것은 기관과 기관의 통합이 물리적으로 이루어지기 위한 기초작업이 전혀 이루어지지

어지지 않은 상황이기 때문에 이대로 시범사업을 확대하는 것은 무리가 있다고 봄.

- 지금이라도 시범사업 진행과 함께 물리적 공간 확보, 환경 개선, 회계시스템의 강화, 법과 제도 개편과 실무자 교육, 사업에 대한 가이드라인등 함께 진행될 수 있도록 해야 함.
- 이에 대한 향후 계획이 없이 기존과 같은 식으로 통합센터 시범운영 확대하는 것은 지금이라도 멈춰야 한다고 판단됨. 현재와 같은 통합센터 시범운영은 현재 33개 운영 중인 다기능센터와 큰 차이가 없는 것으로 판단됨.
- 향후 모든 통합센터가 동일한 기능을 수행할 수 있도록 획일화하기보다는 센터의 역량과 지역의 특성을 고려하여 차별화된 기능을 수행할 수 있도록 하는 것은 바람직하지만, 위에서 언급한 부분들에 대한 여성가족부는 대안을 만들어 진행해야 함.
- 아무쪼록 중장기적 해결과제로서 여성가족부는 행정적인 노력이 전개되어야 하고, 모든 지방자치단체에 통합센터가 설치될 수 있도록 예산 마련에 대한 노력이 있어야 하며, 중앙부처가 주관하는 전국 단위의 평가시스템 구축과 법적 근거, 예산집행의 일원화등 기본 골격에 대한 제도가 조속히 만들어지길 바람.



국회의원 이자스민

발행일 2014년 10월 29일

서울시 영등포구 의사당로1 국회의원회관 909호

Tel:02-784-6831 Fax:02-788-0314